

DIVADLO NOVÁ SCÉNA

Výroční správa 2011



www.nova-scena.sk



Výročná správa

za rok 2011

č. MK-566/2012-103/1 972

Organizácia: Divadlo Nová scéna, Bratislava

Rezort: Ministerstvo kultúry SR

Forma hospodárenia: Štátna príspevková organizácia

Miesto konania verejného odpočtu:

Živnostenská 1
812 14 Bratislava
zasadačka riaditeľa divadla
5. poschodie

Čas konania verejného odpočtu:

28. marec 2012 o 11:00 hod.

Výročná správa je na internetovej stránke MK SR:

www.culture.gov.sk/odpocety/odpocety11/odpocety.html

Výročná správa je na internetovej stránke organizácie:

www.nova-scena.sk

OBSAH

Obsah

1	Identifikácia organizácie.....	5
2	Poslanie a strednodobý výhľad organizácie.....	6
3	Kontrakt organizácie so zriaďovateľom a jeho plnenie.....	8
3.1	Činnosti (produkty) organizácie a ich náklady.....	10
3.2	Rozpočet organizácie.....	19
3.2.1	<i>Plnenie ukazovateľov rozpočtu</i>	20
3.2.2	<i>Rozbor nákladov a výnosov</i>	24
3.2.3	<i>Hodnotenie dosiahnutých výnosov</i>	27
3.2.4	<i>Hodnotenie hospodárskeho výsledku</i>	28
3.2.5	<i>Prioritné projekty a ich plnenie</i>	29
3.2.6	<i>Rozbor výdavkov podľa prvkov</i>	30
4	Hodnotenie fondov organizácie.....	32
4.1	Rezervný fond.....	32
4.2	Sociálny fond.....	32
5	Podnikateľská činnosť.....	32
6	Zhodnotenie majetkovej pozície organizácie.....	33
7	Personálne otázky.....	35
8	Ciele organizácie v roku 2011 a prehľad ich plnenia.....	38
9	Hlavné skupiny užívateľov výstupov organizácie.....	40
10	Zhodnotenie výsledkov kontrol.....	41
11	Záver.....	43
12	Register tabuliek, grafov a obrázkov.....	45

1 Identifikácia organizácie

Názov: Divadlo Nová scéna
Sídlo: Živnostenská 1, 812 14 Bratislava
IČO: 00 164 861
DIČ: 2020829998
IČ DPH: SK 2020829998

Rezort: Ministerstvo kultúry SR

Dátum zriadenia: 3. júla 1945

Forma hospodárenia: štátna príspevková organizácia

Štatutárny zástupca organizácie:

František Javorský, generálny riaditeľ – do 31.7.2011
Mgr. art. Juraj Ďurdiak, generálny riaditeľ – od 1.8.2011

Členovia vedenia:

Mgr. Martin Kákoš, umelecký riaditeľ – do 30.9.2011
Ing. Jozef Šimovič, ekonomický riaditeľ
Ing. Štefan Ondica, technický riaditeľ – do 31.8.2011
Mgr. Alexandra Illéšová, obchodná riaditeľka – do 31.8.2011
Ing. Mária Krištofovič, produkčný riaditeľ – od 15.11.2011

Telefón: +421 2 204 88 100
+421 2 204 88 200
Fax: +421 2 204 88 110
e-mail: sekretariat@nova-scena.sk
adresa internetovej stránky organizácie: www.nova-scena.sk

Divadlo Nová scéna je kultúrna a umelecko-profesionálna ustanovizeň, ktorej hlavným predmetom činnosti je vytváranie podmienok na vznik a šírenie divadelných diel. Postavenie a povinnosti upravuje Rozhodnutie MK SR o vydaní Zriaďovacej listiny Divadla Nová scéna číslo MK -842/1999-1 zo dňa 23. marca 1999, ktorá vymedzuje základný účel a predmet činnosti divadla. Divadlo Nová scéna je štátna príspevková organizácia, ktorej činnosť je zabezpečovaná vlastnými príjmami a príspevkom zo štátneho rozpočtu. Finančnými vzťahmi je zapojená na rozpočet Ministerstva kultúry SR, ktoré vykonáva funkciu jej zriaďovateľa.

2 Poslanie a strednodobý výhľad organizácie

Divadlo Nová scéna je modernou kultúrnou organizáciou spadajúcou pod Ministerstvo kultúry SR. Vzniklo v r. 1945 v intenciách novej koncepcie kultúrnej politiky v povojnovej situácii s dôrazom na rozvoj divadelnej siete na Slovensku. Nová scéna patrila do roku 1951 do zväzku SND. V rokoch 1951 – 1953 prebehlo búrlivé obdobie mnohých zmien a od roku 1954 sa Nová scéna definitívne osamostatnila a začala pôsobiť pod vlastným vedením. V súčasnosti pôsobí na umeleckej scéne s rôznorodým repertoárom a rozvíja najmä tieto umelecké činnosti:

- rozvíja divadelnú kultúru, ktorú prezentuje na území Slovenska a v zahraničí,
- umelecky pripravuje a verejne predvádza dramatické, hudobno-dramatické a tanečné diela,
- prezentuje klasickú a súčasnú slovenskú a svetovú tvorbu,
- prispieva k rozvoju slovenského divadelného umenia a pôvodnej slovenskej divadelnej tvorby,
- poskytuje priestor pre prezentáciu iných divadiel pôsobiacich na Slovensku a partnerských divadiel zo zahraničia, koncertné vystúpenia,
- prispieva k rozvíjaniu a prehľbovaniu vzťahu verejnosti ku kultúre a divadelnému umeniu,
- spolupracuje so školami pri výchove mládeže,
- vydáva a rozširuje propagačné materiály a zvukové nosiče,
- v spolupráci organizuje výstavnú a propagačnú činnosť,
- realizuje kostýmové výpravy,
- napĺňa schválené prioritné projekty,
- vyvíja ďalšie významné kultúrne a spoločenské aktivity.

V prvom polroku sa pod celkový obraz umeleckého a prevádzkového smerovania divadla do istej miery podpísala hospodárska kríza v nižšej návštevnosti a aj celková ekonomická situácia divadla neumožňovala nasadenie viacerých náročných výpravných projektov.

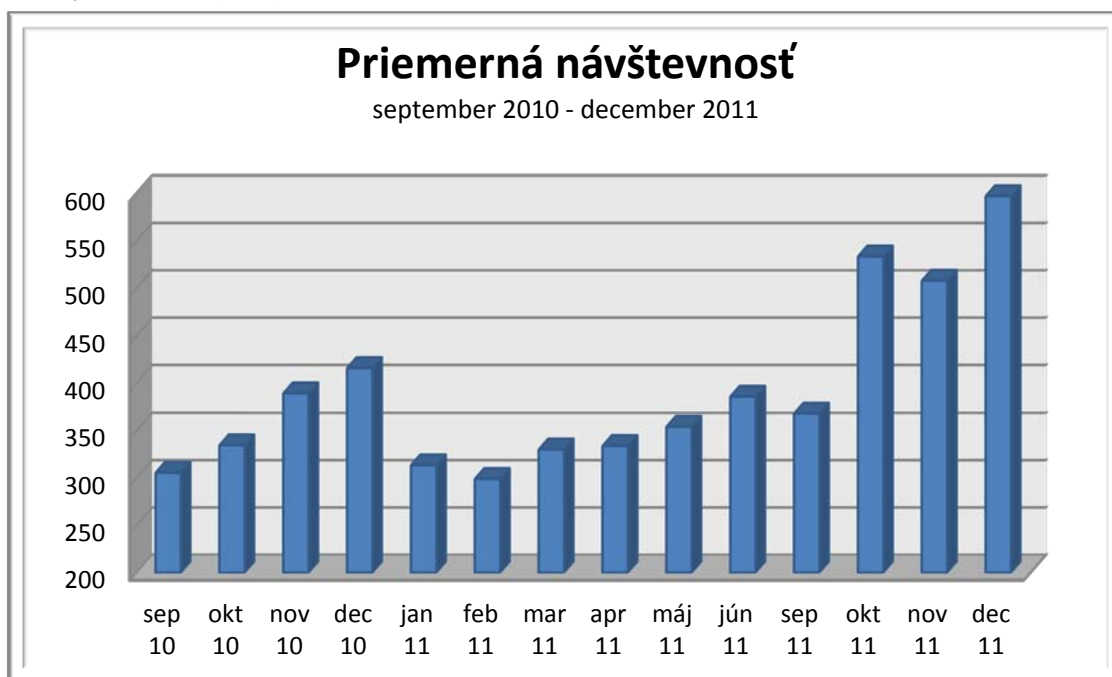
Prioritou roku 2011 malo byť doplnenie a posilnenie už značne obohatého repertoáru o nové, divácky atraktívne tituly. Tento zámer sa však z dôvodu finančnej situácie nedarilo naplniť. Finančné problémy nútili divadlo siahnuť po komornejších tituloch, čo sa však odrazilo na nižších tržbách a návštevnosti. Prioritou Novej scény



naďalej ostáva rozvoj hudobno – dramatického žánru, k čomu však potrebuje väčšiu podporu od zriaďovateľa.

V druhej polovici roku 2011, po zmene vedenia divadla, bolo nevyhnutné zamerať sa najmä na vyriešenie prepadu záujmu divákov, zníženie tržieb a následné vyriešenie záporného hospodárskeho výsledku. Preto sa v priebehu niekoľkých mesiacov vykonali zmeny v dramaturgii, personálnej aj ekonomickej oblasti.

Vývoj priemernej návštevnosti od septembra 2010 do konca roku 2011 je uvedený v nasledujúcej tabuľke.



Graf 1 - Vývoj priemernej návštevnosti na predstavenie

Dramaturgia sa v sezóne 2011/2012 zamerala na uvádzanie kvalitných diel ako z domáceho prostredia (muzikál Osmy svetadiel), tak aj svetového prostredia (muzikál Cigáni idú do neba).

Umelecký, ekonomický aj investičný deficit, v ktorom sa Divadlo Nová scéna nachádza, treba urýchlenými krokmi riešiť, čo znamená v každej oblasti investície.

Divadlo nová scéna je etablované ako muzikálové divadlo a týmto smerom sa bude aj uberať. Tento profil divadla si vybrali samotní diváci, ktorí tak dali najavo, čo od nás očakávajú.

Nakoľko je muzikál maximálne náročný žáner vo všetkých oblastiach, považujeme za nevyhnutné dobehnúť deficit technického zabezpečenia predstavení v hľadaní finančných prostriedkov, ktoré umožnia inscenovanie svetových titulov.

V oblasti riadenia divadla, Divadlo Nová scéna intenzívne prechádza na systém riadenia prostredníctvom programového manažmentu, ktorý je v priamom protiklade s prevádzkou divadla do tohto obdobia. Projektový manažment je sústredený na personálnu adresnosť, termíny a výkon, s následnou kontrolou plnenia úloh, čoho dôsledkom je úspora v personálnej oblasti ale aj v celej prevádzke divadla a jeho plánovaní.

Sme presvedčení, že všetky tieto kroky sa výrazne odzrkadlia na umeleckých výsledkoch ale aj na hospodárskom výsledku Divadla Nová scéna.

3 Kontrakt organizácie so zriaďovateľom a jeho plnenie

Medzi Ministerstvom kultúry SR a štátnou príspevkovou organizáciou Divadlom Nová scéna bol na rok 2011 uzatvorený kontrakt č. MK – 251/2010-103/16289.

Kontrakt sa uzatvoril v súlade so zriaďovacou listinou na poskytovanie verejných služieb a realizáciu nasledovných aktivít a činností:

- 1.1. Rozvoj novej produkcie a šírenie vlastnej produkcie muzikálových, hudobno – dramatických, činoherných a tanečných projektov na vlastnej scéne.
- 1.2. Sprístupňovanie kultúry a podpora návštevnosti prostredníctvom kultúrnych poukazov.
2. Činnosti s nasledovnými cieľmi:
 - realizácia premiéry 1 činoherného predstavenia, vrátane jeho materiálo-technického zabezpečenia,
 - realizácia minimálne 170 predstavení na vlastnej scéne.

Vyhodnotenie kontraktu:

Divadlo realizovalo spolu 181 predstavení pre 80 938 divákov. Na domácej scéne bolo odohratých 172 predstavení. Z toho 157 vlastných predstavení pre 63 308 divákov, s tržbami z predstavení v sume 771 467 €. Cudzie súbory odohrali na scéne divadla 15 predstavení s tržbou 106 248 €.

Na cudzej scéne (zázazdy) sme odohrali 8 predstavení s tržbou 46 525 €. Na cudzej scéne na území Bratislavy sme odohrali 1 predstavenie s tržbou 9 350 €.

Pri úhrade vstupeniek na jednotlivé divadelné predstavenia boli použité kultúrne poukazy vo výške 27 113,- €.

V divadle sa realizovalo aj 52 predstavení formou prenájmu priestorov.

Počas roka 2011 sme v našom repertoári mali 13 titulov. Ich štruktúra je uvedená v nasledujúcej tabuľke:

Žáner	Počet	Titul
Muzikál	7	Neberte nám princeznú, František z Assisi, Edith a Marlene, Boyband, Báthoryčka, Ôsmy svetadiel, Muzikálový sen
Komédia	4	Šialené nožničky, Ešte jeden do partie, Figaro sem, Figaro tam, Charleyho teta
Rozprávka	2	Mrázik, Čarodejník z krajiny Oz
Spolu	13	

Tabuľka 1 – Repertoár (zvýraznené sú premiérové tituly)

Divadlo Nová scéna zverejšňovalo na svojich propagačných a informačných materiáloch, že je štátnou príspevkovou organizáciou Ministerstva kultúry SR.

Stručné zhrnutie umeleckého pôsobenia divadla v roku 2011.

Divadlo Nová scéna zrealizovalo päť premiér:

Prvou bola hudobná komédia **„Figaro sem, Figaro tam“** inšpirovaná Beaumarchai- sovími hrami i Rossiniho nehnúcimi melódiami. Režirovať túto komédiu sa podujal známy český režisér Ivan Rajmont, režisér Národného divadla v Prahe. V inscenácii sa herecky zaskveli Štefan Kožka, Dana Košická, Pavol Plevčík a Jana Valocká. S Divadlom Nová scéna pri tejto inscenácii spolupracovali takí vynikajúci umelci ako scénograf Jozef Ciller a dramaturg Martin Porubjak. Premiéra bola 18. februára 2011.

Druhou premiérou bol svetový muzikálový titul **„Čarodejník z krajiny Oz“** Rodinný rozprávkový muzikál o dvanásť ročnej Dorotke, ktorá hľadá cestu domov a pomáhajú jej pritom rôzni rozprávkoví priatelia. V hlavnej úlohe Dorotky sa predstavila Katka Ivanková, v úlohe bábičky Andrea Kiráľová. Inscenácia je prioritne určená mladšiemu publiku, divácku atraktivitu titulu zvyšuje nádherná rozprávková výprava, kostýmy a moderná hudba. Autorom adaptácie a režisérom bol Michal Náhlík, autorom hudby Juraj Haško. Premiéra sa uskutočnila 16. apríla 2011.

Ďalším titulom bola brilantná situačná komédia **„Charleyho teta“**, jedna z najlepšie napísaných komédií v histórii divadla vôbec. Naplno sa v nej mohlo prejaviť komediálne herectvo hosťujúceho Ľuboša Kostelného. Množstvo prekvapivých situácií a tradičný anglický humor boli zárukou kvalitnej a inteligentnej zábavy, čo potvrdzuje aj úspech u divákov ako i záujem médií. O preklad a réžiu hry sa postaral Ľubomír Vajdička, kostýmy navrhol Milan Čorba. Premiéra incenácie bola 6. septembra 2011.

Pôvodnú tvorbu priniesol na javisko muzikál **„Osmy svetadiel“**, česko-slovenský projekt, ktorý úspešne skĺbil nestarnúce hity skupiny Elán s pútavými textami Borisa Filana a Petra Pavlaca. Muzikál sa síce odohráva v súčasnosti, no je odkazom na nadčasový príbeh lásky dámy s kaméliami. V hlavnej úlohe zažiarila Nela Pocisková alternovaná Mirkou Partlovou. Režisérom bol Ján Ďurovčík. Projekt je realizovaný na základe zmluvy o spolupráci. Muzikál dosiahol obrovský úspech, je o neho veľký záujem a je pravidelne vypredaný. Premiéra sa uskutočnila 29. októbra 2011.

Poslednou inscenáciou v roku 2011 bol **„Muzikálový sen“**, esencia toho najlepšieho, čo bolo za posledné roky uvedené na Novej scéne. Premiéra tohto výnimočného predstavenia sa uskutočnila pri príležitosti konania akcie „Noc divadiel“ dňa 19. novembra 2011 a zároveň pri príležitosti 65. výročia Divadla Nová scéna. So skladbami z najkrajších muzikálov napr. Na skle maľované, Evanjelium o Márii, Neberte nám princeznú, Cigáni idú do neba, West side story, Fidlikant na streche, Jozef a jeho zázračný farebný plášť a Čarodejník z krajiny Oz vystúpili umelci Mirka Partlová, Janko Gallovič, Majo Labuda ml., Ivan Gogál, Martin Kaprálik, Karin Olasová a ďalší. Muzikálový sen je projekt pripravený k prezentácii dlhoročných muzikálových tradícií divadla a je zároveň využiteľný ako program pre klientov a eventové agentúry.

3.1 Činnosti (produkty) organizácie a ich náklady

Divadlo Nová scéna vykonávalo v roku 2011 umelecké a kultúrne aktivity v súlade so zriaďovacou listinou:

- pripravovalo a verejne predvádzalo dramatické, hudobno-dramatické a tanečné diela,
- rozvíjalo divadelné umenie a kultúru, ktorú prezentovalo v Slovenskej republike aj v zahraničí,
- vykonávalo vlastnú sprostredkovateľskú činnosť,
- vydávalo a rozširovalo periodické a neperiodické publikácie, propagačné materiály, ktoré propagovali našu činnosť,
- vyrábalo scénické a kostýmové výpravy,
- vyvíjalo ďalšie významné kultúrne aktivity.

Na realizáciu týchto aktivít divadlo okrem príspevku zo štátneho rozpočtu využíva výnosy z vlastnej činnosti.

V roku 2011 uviedlo divadlo päť premiér:

Premiéry	Dátum premiéry
Figaro sem, Figaro tam	18.2.2011
Čarodejník z krajiny Oz	16.4.2011
Charleyho teta	6.9.2011
Ôsmy svetadiel	29.10.2011
Muzikálový sen	19.11.2011

Tabuľka 2 - Premiéry

V roku 2011 spolupracovalo DNS s viacerými významnými osobnosťami slovenského divadla –hercami (M. Partlová, N. Pocisková, J. Gallovič, I. Gogál, L. Kostelný), ale aj s výtvarníkmi (M. Čorba, J. Ciller, S. Vacháľková), či zahraničným režisérom Ivanom Rajmontom. V obsadeniach jednotlivých inscenácií začalo prevládať využívanie interného súboru. Napriek tomu DNS i naďalej plánuje spolupracovať s externistami.

Divadlo Nová scéna uskutočnilo v roku 2011 viacero zájazdov komerčného i reprezentačného charakteru. Divadlo si takisto plnilo povinnosť uvádzať predstavenia pre deti a mládež či už viacerými školskými predstaveniami, alebo uvádzaním rozprávkovej inscenácie Mrázik či uvedením novej muzikálovej rozprávky Čarodejník z krajiny Oz. Na javisku DNS v roku 2011 hosťovalo viacero domácich i zahraničných súborov (najmä z ČR). Divadlo zároveň otváralo priestor pre účinkovanie hudobníkov (Fragile, I. Kellarová, R. Muller), ale aj predstavenia študentov Štátneho konzervatória v Bratislave.

K prezentácii nových projektov Nová scéna vydala programové bulletiny, plagáty, skladačky, letáky a iné propagačné materiály (odznaky, trička a pod.). Divadlo organizovalo aj výstavy vo foyeri - Deň detí – výstava divadelných kostýmov a k Noci divadiel – výstava fotografií „novoscénických“ hercov.

Repertoár divadla v roku 2011 tvorilo 13 titulov. Premiérové divadelné diela sú podrobne rozpísané v ďalšom texte.



FIGARO SEM, FIGARO TAM

komédia

Autor:	P. A. Caron de Beaumarchais
Réžia:	Ivan Rajmont
Hudobné variácie:	Petr Kofroň
Dramaturgia:	Martin Porubjak
Vokálne naštudovanie diela:	Lubomír Dolný
Scéna:	Jozef Ciller
Kostýmy:	Simona Vachálková
Premiéra:	18. 2. 2011
Počet repríz:	14



Obrázok 1 – Figaro sem, Figaro tam; foto Eduard Timko

kolotoč zápletiiek, intríg a zámien. Z nich napokon víťazne vychádza mladá dvojica a záletný Almoviva utŕži zaslúžený posmech. Režisér pražského Národného divadla Ivan Rajmont využíva prelínanie činohry a opery s hudobnými citáciami Mozarta a Rossiniho. Takáto režijná koncepcia je predpokladom divácky atraktívneho a umelecky hodnotného diela.

Figarova svadba Pierra-Augustina Caron de Beaumarchais je jednou z najslávnejších klasických komédií, ktorá sa stala aj podkladom Mozartovej opery. Príbeh prešibaného sluhu Figara a jeho mladej ženy Zuzanky, po ktorej zatúži gróf Almoviva

a rozhodne sa využiť už dávno zabudnuté „právo prvej noci“. Bravúrny



Obrázok 2 – Figaro sem, Figaro tam, foto Eduard Timko



ČARODEJNÍK Z KRAJINY OZ

muzikálová rozprávka

Autor:	Frank L. Baum - Michal Náhlík
Hudba:	Juraj Haško
Réžia:	Michal Náhlík
Dramaturgia:	Róbert Mankovecký
Vokálne naštudovanie diela:	Lubomír Dolný
Scéna:	Anita Szökeová
Kostýmy:	Lenka Kadlečíková
Premiéra:	16. 4. 2011
Počet repríz:	18
Dĺžka predstavenia:	100 min s prestávkou



Obrázok 3 – Čarodejník z krajiny Oz, Foto: Eduard Timko

a bohatej vizuálnej obraznosti. Myšlienkou hry je potreba dieťaťa rozvíjať svoju tvorivosť a fantáziu a zároveň téma spolupatričnosti. Rozmanitosť nie je prekážkou na zblíženie, práve naopak, každý človek (v hre reprezentovaný trojicou bizarných postavičiek) je v čomsi jedinečný. Hravá forma inscenácie má napomôcť tlmočiť toto posolstvo detskému divákovi a súčasne pobaviť aj dospelých.

Svetoznámy rozprávkový muzikál prináša divadelnú adaptáciu kultovej knihy o hľadaní cesty domov malej Dorotky a jej troch priateľov - plechového drevorubača, hastroša a zbabelého leva. Na svojej púti prechádza Dorotka čarovnými krajinami, až napokon dospieva, za pomoci čarodejníka v krajine Oz, k prekvapujúcemu poznaniu. Dramatizátor a režisér Michal Náhlík zvolil prerozprávanie príbehu blízke dnešným deťom

– množstvo pesničiek, vtipných výstupov



Obrázok 4 – Čarodejník z krajiny Oz, Foto: Eduard Timko



CHARLEYHO TETA

komédia

Autor:	Jevan Brandon Thomas
Hudba:	Peter Mankovecký
Réžia:	Ľubomír Vajdička
Preklad:	Ľubomír Vajdička
Dramaturgia:	Svetozár Sprušanský
Scéna:	Juraj Fábry
Kostýmy:	Milan Čorba
Premiéra:	6. 9. 2011
Počet repríz:	8
Dĺžka predstavenia:	140 min s prestávkou

Rozmarná komédia je jednou z najlepšie napísaných komédií v histórii divadla vôbec. Vychádza z najlepších tradícií anglického humoru a recesie a je preto spoľahlivou zárukou kvalitnej a inteligentnej zábavy. Je plná prekvapivých situácií a nečakaných zvrátov so skvelým hereckým obsadením na čele s nezabudnuteľným Ľubošom Kostelným.

Zápletko sa točí okolo dvoch oxfordských študentov Charleyho a Jacka, ktorí majú v úmysle požiadať o ruku svoje vyvolené. Koncom 19. storočia si to však vyžaduje odporúčanie a prítomnosť dôveryhodnej osoby. Zhodou okolností má Charleyho navštíviť jeho bohatá tetuška z Brazílie, lenže teta nie a nie doraziť a slečny sú už na ceste. A tak študenti zosnujú bláznivý plán, presvedčia spolužiaka, aby sa prezliekol za tetu. Situáciu však skomplikuje príchod skutočnej Charleyho tety a kolotoč nedorozumení sa roztáča.

Svetovú premiéru mala táto situačná komédia v roku 1892 a od prvého uvedenia slávi samé úspechy. V roku 1948 vznikla muzikálová adaptácia s názvom Kde je Charlie?, podľa ktorej bol nakrútený rovnomenný film.

V rôznych prevedeniach hry Charleyho tety sa preslávili takí komici, ako Vlasta Burian, Jozef Króner alebo Ľubomír Lipský.



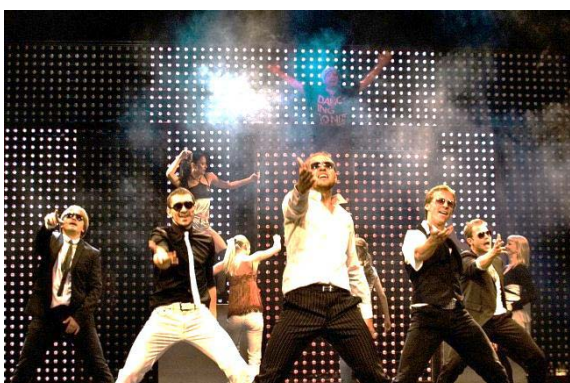
Obrázok 5 - Charleyho teta, foto Adam Suchánek



ÔSMY SVETADIEL

muzikál

Autor:	Peter Pavlac- Ján Ďurovčík- Boris Filan
Hudba:	skupina Elán
Libreto:	Peter Pavlac- Ján Ďurovčík- Boris Filan
Réžia:	Ján Ďurovčík
Choreografia:	Ján Ďurovčík
Premiéra:	29.10.-30.10.2011
Počet repríz:	27
Dĺžka predstavenia:	180 min s prestávkou



Obrázok 6 - Ôsmy svetadiel, foto Tomáš Žoldoš

bez ohľadu na spoločenské predsudky, zdravie či dôsledky. Ich lúboštná idyla síce dosiahne naplnenie, no ich šťastie môže byť pominuteľné.

Hudbu najslávnejšej slovenskej kapely všetkých čias umocňujú pútavé texty Borisa Filana a Petra Pavlaca pod režisérskou taktovkou Jána Ďurovčíka. V Prahe aj Bratislave sa predstavili Nela Pocisková a Mirka Partlová a ďalšie známe i neznáme hviezdy česko - slovenského muzikálového neba.

Príbeh je voľne inšpirovaný románom francúzskeho dramatika Alexandra Dumasa ml.. Krása vznešeného nešťastia, o akom nám rozpráva spisovateľ z 19. storočia, povyšuje príbeh o dáme s kaméliami na nadčasový príbeh lásky.

Nový česko - slovenský muzikál prináša divákovi príbeh lásky, pri ktorom sa autori voľne inšpirovali dielom Alexandra Dumasa ml.- Dáma s kaméliami. Súčasne si diváci zaspomínajú na najznámejšie hity legendárnej slovenskej kapely Elán.

Muzikál Ôsmy svetadiel sa odohráva v súčasnosti. Mladé dievča sa zriekne doterajšieho rodičmi podporovaného vzťahu s mužom z lepších kruhov. Prežíva s novým milencom čistú a úprimnú lásku



Obrázok 7 - Ôsmy svetadiel, foto Tomáš Žoldoš



MUZIKÁLOVÝ SEN

muzikálový prierez

Autor:	Štefan Kožka- Ľubomír Dolný
Scenár a réžia:	Štefan Kožka
Hudobné naštudovanie:	Ľubomír Dolný
Choreografia:	Silvia Beláková- Ladislav Cmorej
Scéna:	Miloš Pietor
Premiéra:	19.11.2011
Dĺžka predstavenia:	60 min bez prestávky (variabilná)



Obrázok 8 – Muzikálový sen, foto Tomáš Žoldoš

Muzikálový sen je esencia toho najlepšieho, čo bolo za posledné roky uvedené na Novej scéne. Premiéra tohto výnimočného predstavenia sa uskutočnila pri príležitosti konania akcie „Noc divadiel“ dňa 19. novembra 2011 a zároveň pri príležitosti 65. výročia Divadla Nová scéna.

Celé predstavenie je zaujímavé dramaturgicky i režijne poprepávané krehkou dejovou líniou, muzikálový sen divákov unesie do sveta melódií a romantiky.

Skladby z najkrajších muzikálov Na skle maľované, Evanjelium o Márii, Neberte nám princeznú, Krysař, Cigáni idú do neba, West side story, Pokrvní bratia, Fidlikant na streche, Jozef a jeho zázračný farebný plášť a Čarodejník z krajiny Oz spievajú Mirka Partlová, Janko Gallovič, Majo Labuda, Ivan Gogál, Martin Kaprálik, Karin Olasová, Pavol Plevčík, Andrea Királ'ová, Robert Halák, Katka Ivanková a ďalší herci Divadla Nová scéna i hosťujúci.

Predstavenie Muzikálový sen je projekt pripravený k prezentácii dlhoročných muzikálových tradícií divadla a je zároveň využiteľný ako program pre klientov a eventové agentúry. Inscenácia je časovo, priestorovo i programovo variabilná a je teda možné prispôbiť ju na mieru potrebám klientov.



Obrázok 9 – Muzikálový sen, foto divadlo

Hodnotenie predstavení

V roku 2011 Divadlo Nová scéna realizovalo spolu 181 predstavení. Rozloženie, štruktúra tržieb a návštevnosť predstavení je uvedená v nasledujúcich tabuľkách. Nasledujúca tabuľka ukazuje rozloženie domácich, zájazdových a hosťujúcich predstavení.

Scéna	2010			2011		
	Počet predstavení	Tržba vrátane kultúrnych poukazov (€)	Diváci	Počet predstavení	Tržba vrátane kultúrnych poukazov (€)	Diváci
Domáca scéna	182	671 771	66 642	157	771 467	63 308
Cudzia scéna na území Bratislavy				1	9 350	6 780
Cudzia scéna na území SR	8	31 120	3 649	8	46 525	4 390
Hosťovanie na javisku NS	24	89 258	9 104	15	106 248	6 460
Spolu	214	792 149	79 395	181	933 590	80 938

Tabuľka 3 – Štruktúra realizovaných predstavení

Štruktúra predstavení odohratých na domácej scéne je v ďalšej tabuľke. Uviedli sme 157 predstavení pre 63 308 divákov. Z toho bolo 5 premiér: Figaro sem, Figaro tam, Čarodejník z krajiny Oz, Charleyho teta, Ôsmy svetadiel, Muzikálový sen.

Domáca scéna - vlastné predstavenia	2010					2011				
	Počet predstavení	Tržba vrátane kultúrnych poukazov (€)	Priemerná tržba (€)	Návštevnosť	Priemerná návštevnosť	Počet predstavení	Tržba vrátane kultúrnych poukazov (€)	Priemerná tržba (€)	Návštevnosť	Priemerná návštevnosť
Neberte nám princeznú	11	44 450	4 041	4 391	399	7	25 300	3 614	2 774	396
Fidlikant na streche	7	29 938	4 277	2 608	373					
Šialené nožničky	18	41 181	2 288	5 118	284	9	25 832	2 870	2 882	320
West Side Story	10	53 185	5 319	3 696	370					
Mrázik	13	26 756	2 058	5 132	395	7	14 762	2 109	2 291	327
Carmen	3	4 032	1 344	747	249					
Ešte jeden do partie	10	23 254	2 325	2 885	289	6	10 427	1 738	1 530	255
František z Assisi	20	89 692	4 485	6 555	328	9	40 198	4 466	3 183	354
Edith a Marlene	34	119 378	3 511	11 700	344	9	28 897	3 211	2 789	310
Boyband	24	106 607	4 442	9 865	411	20	78 293	3 915	6 496	325
Zimná rozprávka	9	12 684	1 409	2 640	293					
Báthoryčka	23	120 614	5 244	11 305	492	22	84 987	3 863	8 075	367
Figaro sem, Figaro tam						14	38 206	2 729	5 027	359
Čarodejník z krajiny Oz						18	37 102	2 061	7 761	431
Charleyho teta						8	32 762	4 095	4 233	529
Ôsmy svetadiel						27	351 005	13 000	15 675	581
Muzikálový sen						1	3 696	3 696	592	592
SPOLU	182	671 771	3 691	66 642	366	157	771 467	4 914	63 308	403

Tabuľka 4 – Štruktúra vlastných predstavení

V roku 2011 odohralo Divadlo Nová scéna deväť predstavení mimo svojej domácej scény. Podrobný rozpis je v tabuľke č. 5.

Cudzia scéna - Predstavenie	2010		2011	
	Počet predstavení	Tržba (€)	Počet predstavení	Tržba (€)
KaSS Prievidza - Ešte jeden do partie	1	2 700		
Divadlo A.Bagara Nitra - Carmen	1	2 000		
Divadlo A.Bagara Nitra - Mrázik	2	4 000		
Divadlo J. Palárika Trnava - Mrázik	1	2 200		
Obec Jaslovské Bohunice - František z Assisi	1	10 000		
Brněnské kulturní centrum - Festival "Divadelní svět Brno" - Edith a Marlene	1	4 220		
Štátne divadlo Košice - Festival divadiel Strednej Európy - Boyband	1	6 000		
Divadlo A.Bagara Nitra - Boyband			3	13 000
Divadlo A.Bagara Nitra - Edith a Marlene			1	4 500
Obec Jaslovské Bohunice - Báthoryčka			1	8 500
Dom umenia Piešťany - Báthoryčka			1	7 975
Kultúrne centrum Sihot' Trenčín - Báthoryčka			1	9 200
KaSS Prievidza - Šialené nožničky			1	3 350
Spolu - územie SR	8	31 120	8	46 525
Štadión Ondreja Nepelu Bratislava - Mrázik			1	9 350
SPOLU	8	31 120	9	55 875

Tabuľka 5 – Podrobný rozpis zájazdov

Vybrané výkonové ukazovatele za rok 2011 a porovnanie s rokom 2010 je uvedené v nasledujúcej tabuľke:

Ukazovateľ	2010	2011	Index (2 / 1)
A	1	2	3
Počet inscenácií v repertoári divadla	12	13	1,08
z toho premiéry	4	5	1,25
Počet odohraných predstavení na domácej scéne	182	157	0,86
Počet odohraných predstavení na cudzej scéne SR	7	8	1,14
Počet odohraných predstavení na cudzej scéne v Bratislave		1	
Počet odohraných predstavení v zahraničí	1		
Počet odohraných predstavení celkom	190	166	0,87
Počet návštevníkov na domácej scéne na vlastných predstavenia	66 642	63 308	0,95
Tržby na vlastných predstaveniach odohraných na domácej scéne vrátane hodnoty kultúrnych poukazov (€)	671 771	771 467	1,15
Priemerná tržba na vlastných predstaveniach na domácej scéne (€)	3 691	4 914	1,33
Tržby na vlastných predstaveniach odohraných na cudzej scéne v SR (€)	26 900	46 525	1,73
Priemerná tržba na vlastných predstaveniach odohraných na cudzej scéne v SR (€)	3 843	5 816	1,51
Tržby na vlastných predstaveniach odohraných na cudzej scéne v Bratislave (€)	0	9 350	
Tržby na vlastných predstaveniach odohraných na cudzej scéne v zahraničí	4 220		

Tabuľka 6 – Vybrané výkonové ukazovatele

V roku 2011 v porovnaní s predchádzajúcim rokom divadlo rozšírilo počet ponúknutých inscenácií o jeden titul. Počet odohratých predstavení sa znížil, ale priemerná tržba sa v sledovanom období mierne zvýšila.

3.2 Rozpočet organizácie

Bežné transfery

Rozpisom záväzných ukazovateľov štátneho rozpočtu na rok 2011 Ministerstvo kultúry SR stanovilo na rok 2011 pre Divadlo Nová scéna záväzný ukazovateľ na bežné výdavky v celkovej hodnote 1 300 000 € s tým, že tieto finančné prostriedky budú divadlu uvoľňované pravidelne mesačne do výšky 1/12 rozpočtovaných výdavkov.

V priebehu roku boli záväzné ukazovatele upravené rozpočtovými opatreniami a poskytnuté vo výške 77 113 € na bežné výdavky zabezpečujúce chod divadla vrátane mzdových nákladov.

Na základe rozhodnutia zriaďovateľa boli pridelené divadlu i finančné prostriedky na zabezpečenie kapitálových výdavkov zvýšením rozpočtu rozpočtovými opatreniami.

Záväzné ukazovatele organizácie

Listom MK-317/2011-103/7078 zo dňa 12.5.2011 sme dostali Úpravu záväzných ukazovateľov štátneho rozpočtu na rok 2011 – rozpočtové opatrenie č. 1, zvýšenie záväzných ukazovateľov na bežné výdavky:

Prvok 08T0103 – Podpora kultúrnych aktivít:

- 65. Výročie Divadla Nová scéna 5 000 €
- Rozvoj novej produkcie – inscenácia pre detského diváka 20 000 €

Listom MK-317/2011-103/9536 zo dňa 22.8.2011 sme dostali Úpravu záväzných ukazovateľov štátneho rozpočtu na rok 2011 – rozpočtové opatrenie č. 2, zvýšenie záväzných ukazovateľov na bežné výdavky:

Prvok 08S0101 – Divadlá a divadelná činnosť:

- Oprava javiskového vybavenia 25 000 €

Listom MK-317/2011-103/11558 zo dňa 23.8.2011 sme dostali Úpravu záväzných ukazovateľov štátneho rozpočtu na rok 2011 – rozpočtové opatrenie č. 3, zvýšenie záväzných ukazovateľov na kapitálové výdavky:

Prvok 08T0103 – Podpora kultúrnych aktivít:

- Rozvoj novej produkcie – inscenácia pre detského diváka 10 000 €

Listom MK-317/2011-103/17993 zo dňa 27.12.2011 sme dostali Úpravu záväzných ukazovateľov štátneho rozpočtu na rok 2011 – rozpočtové opatrenie č. 4, zvýšenie záväzných ukazovateľov na bežné výdavky:

Prvok 08S0101 – Divadlá a divadelná činnosť:

- Kultúrne poukazy 27 113 €

Listom MK-317/2011-103/14860 zo dňa 28.12.2011 sme dostali Úpravu záväzných ukazovateľov štátneho rozpočtu na rok 2011 – rozpočtové opatrenie č. 5, zvýšenie záväzných ukazovateľov na kapitálové výdavky:

Prvok 08S0101 – Divadlá a divadelná činnosť:

- Obstaranie mixážneho pultu 45 000 €

V nasledujúcej tabuľke – Záväzné ukazovatele - je uvedená podrobná štruktúra príspevkov a ich úpravy.

	rozpočet na rok 2011	úprava č.1	úprava č.2	úprava č.3	úprava č.4	úprava č.5	upravený rozpočet
Záväzný ukazovateľ							
Príspevok od zriaďovateľa - bežné a kapitálové výdavky	1 300 000	25 000	25 000	10 000	27 113	45 000	1 432 113
Bežné výdavky na činnosť - spolu (600)	1 300 000	25 000	25 000		27 113		1 377 113
Prvok 08S0101	1 300 000		25 000		27 113		1 352 113
z toho:							
mzdy, platy, ostatné osobné vyrovnania(610)	384 109						384 109
Prioritné projekty - spolu		25 000					25 000
Prvok 08T0103		25 000					25 000
Kapitálové výdavky - spolu (713)				10 000		45 000	55 000
Prvok 08S0101						45 000	45 000
Prvok 08T0103				10 000			10 000

Tabuľka 7 – Záväzné ukazovatele

3.2.1 Plnenie ukazovateľov rozpočtu

Vyhodnotenie programov

Pridelené finančné prostriedky po úpravách na program 08S0101 vo výške 1 352 113 € na bežné výdavky boli vyčerpané v plnej výške.

Rozpočtovým opatrením bol rozpočet organizácie navýšený pridelením kapitálových výdavkov na program 08S0101 vo výške 45 000 €. Čerpanie týchto finančných prostriedkov bude realizované v ďalšom roku.

Rozpočet organizácie bol navýšený rozpočtovými opatreniami na program 08T0103 – Podpora kultúrnych aktivít – účelovo určený na prioritné projekty vo výške 25 000 € na bežný transfer a vo výške 10 000 € na kapitálový transfer. Finančné prostriedky sa vyčerпали v plnej výške.

Program / podprogram	Pridelenie finančných prostriedkov 2011	Čerpanie finančných prostriedkov 2011	Čerpanie Rok 2010
08S0101	1 352 113	1 352 113	1 396 133
08T0103	25 000	25 000	165 000
08T0104			3 000
Bežný transfer spolu	1 377 113	1 377 113	1 564 133
08S0101	45 000	0	
08T0103	10 000	10 000	137 000
Kapitálový transfer spolu	10 000	10 000	137 000
BT a KT spolu	1 387 113	1 387 113	1 701 133

Tabuľka 8 - Vyhodnotenie programov, porovnanie s rokom 2010

a) Prevádzkové dotácie – Bežný transfer

Na prevádzku divadla k 31.12.2011 boli zaúčtované náklady vo výške 2.810 243 €. Náklady financované transferom zo ŠR boli vo výške 1 476 584 €.

Štruktúra nákladov	v [€]		
	2009	2010	2011
50 – spotrebované náklady	221 681	166 893	166 859
51 – služby	751 881	827 734	917 329
v tom 513 – reprezentačné	10 584	11 490	3 005
52 – osobné náklady	1 603 348	1 476 635	1 301 454
v tom 521 – mzdové náklady	1 205 289	1 098 023	958 902
53 – dane a poplatky	19 707	11 580	9 307
54 – ostatné náklady	12 028	152 382	136 794
55 – odpisy, rezervy a opravné položky	238 676	244 472	273 039
v tom 551 – odpisy	201 910	181 806	194 141
56 – finančné náklady	5 864	6 477	5 461
Spolu	2 853 185	2 886 173	2 810 243

Tabuľka 9 – Štruktúra nákladov

Spotrebované nákupy – najväčší podiel v spotrebovaných nákupoch má spotreba materiálu (zabezpečenie realizácie nových hier) a energií. V sledovanom období je čerpanie materiálových nákladov vo výške 68 358 €, spotreba energií a ostatných neskladovateľných dodávok vo výške 91 637 € a náklady na predaný tovar boli vo výške 6 864 €.

Služby – v uvedenej skupine nákladov vykazuje divadlo relatívne vysoké čerpanie v porovnaní s upraveným rozpočtom (čo poukazuje na nízky rozpočet). V porovnaní s minulým rokom sú náklady vyššie v súvislosti s prípravou viacerých nových titulov. V sledovanom roku sa realizovalo päť nových titulov, čo je o jeden viac ako v roku 2010. Na položke opravy a udržiavanie v roku 2011 bolo vyššie čerpanie v dôsledku opravy javiskového vybavenia, čo bolo čiastočne financované z finančných prostriedkov pridelených rozpočtovým opatrením – zvýšením záväzných ukazovateľov (25 000 €). V ostatných službách v porovnaní s predchádzajúcim obdobím je vyššie čerpanie najmä na náklady vynaložené na účinkovanie cudzích súborov, služby na umeleckú prevádzku a provízie za predaj vstupeniek. Cestovné náklady vo výške 8 015 € boli vynaložené najmä na prezentáciu umeleckej produkcie mimo domácej scény. Náklady na reprezentáciu boli čerpané na recepcie po premiérach a na derniéry.

Mzdové náklady – boli čerpané v súlade so stanovenými záväznými ukazovateľmi. Celkové čerpanie bolo vo výške 958 902 €. V porovnaní s minulým rokom ide o nižšie čerpanie o 139 121 €. Objem mzdových prostriedkov na rok 2011 mala organizácia schválený v rozpočte vo výške 799 218,- € z toho bolo na OON (dohody podľa ZP) 31 000,- €, čo je oproti roku 2010 menej o 53 468,- €.

V roku 2011 bol priemerný evidenčný prepočítaný stav zamestnancov 98,2. Priemerná mesačná mzda dosiahla výšku 705,36 € čo je v o 23,64 € menej ako v roku 2010.

Ostatné mzdové náklady v prehľade nákladov boli vyplatené externým umeleckým zamestnancom účinkujúcich v našich predstaveniach.

Dane a poplatky – dane a poplatky boli platené podľa zákona č. 582/2004 Z.z. o miestnych daniach a miestnom poplatku za komunálne odpady a drobné stavebné odpady v znení neskorších predpisov a v zmysle všeobecne záväzných nariadení miest a obcí. Súdne poplatky boli hradené podľa rozhodnutí súdov.

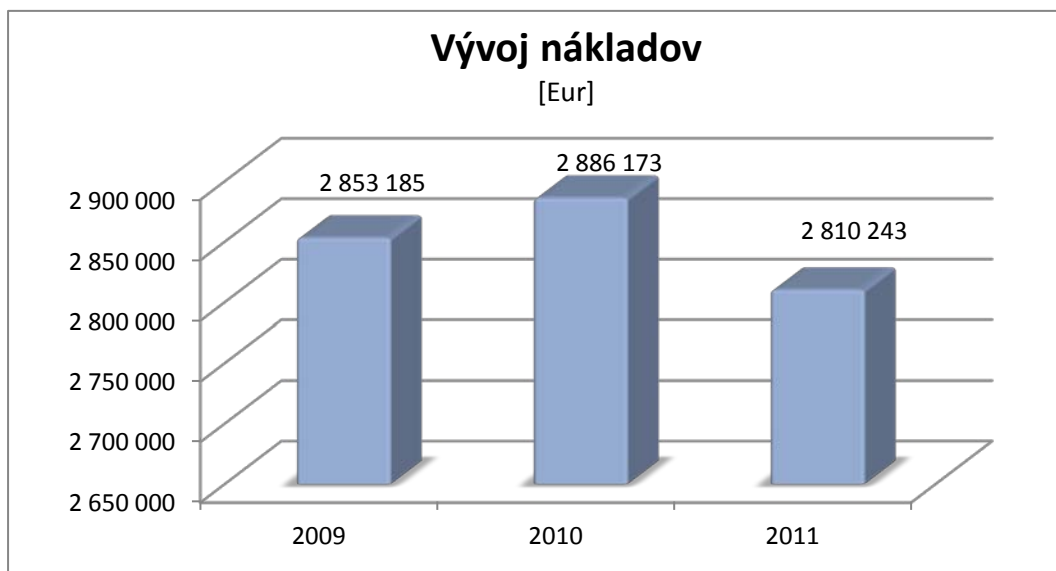
Ostatné náklady – najväčší podiel na týchto nákladoch má preúčtovanie krátenia odpočtu pri vykazovaní DPH (115 504 €). V ostatných nákladoch vykazuje divadlo odpis pohľadávky vo výške 19 844 € na základe súhlasu MK SR na trvalé upustenie od vymáhania pohľadávky štátu a odvod finančných prostriedkov za duplicitné zúčtovanie zriaďovateľovi na základe vládneho auditu pre Správu finančnej kontroly vo výške 1 436 €.

Odpisy – sú vo výške 194 141 €. Dlhodobý majetok je zaradovaný podľa odpisových skupín podľa životnosti určenej zákonom a dani z príjmov. Dlhodobý nehmotný majetok sa odpisoval podľa odpisového plánu do piatich rokov od jeho obstarania. Dlhodobý hmotný majetok sa odpisoval rovnomerne účtovnými odpismi podľa odpisového plánu. Vedenie evidencie dlhodobého majetku a automatický výpočet odpisov je zabezpečované prostredníctvom softvéru SOFTIP Profit.

Finančné náklady – predstavujú bankové poplatky a zmluvné a havarijné poistenie motorových vozidiel v celkovej výške 5 446 €.

Celkové náklady v roku 2011 sú nižšie v porovnaní s predchádzajúcim rokom o 75 930 €. Vzhľadom na skutočnosť, že sme v roku 2011 uviedli v porovnaní s predchádzajúcim rokom o jeden nový titul viac, je uvedené zníženie nákladov spojené hlavne s úspornými opatreniami.

Porovnanie vývoja nákladov za roky 2009 -2011 je v nasledujúcom grafe.



Graf 2 - Vývoj nákladov 2009-2011

Analýza nákladov na prevádzku budov

Divadlo Nová scéna vynakladá prostriedky na prevádzku nasledovných nebytových priestorov:

- divadlo a administratívna budova,
- krajčírská dielňa,
- sklady Rača,
- ubytovňa Petržalka.

Okrem skladového areálu v Rači je divadlo v prenajatých priestoroch.

Do nákladov súvisiacich s prevádzkou budovy sa účtujú náklady na elektrinu, plyn, vodné, stočné, opravu a údržbu, nájomné a služby s nájmom spojené, servis, revízie a služby týkajúce sa budov, mzdy vrátnikov, údržbárov a upratovačiek.

Analýza nákladov	v [€]				
	Divadlo NS, Administratívna budova	Krajčírská dielňa	Sklady Rača	Ubytovňa Petržalka	Spolu
Náklady na prevádzku budovy spolu	379 647	11 467	16 393	2 990	410 497
V tom:					
502 spotreba energie	81 884	3 962	5 516	275	91 637
511 opravy a údržba	202				202
518 ostatné služby	200 270	5 912	6 809	2 715	215 706
52 osobné náklady	97 291	1 593			98 884
551 odpisy			4 068		4 068

Tabuľka 10 – Prehľad investícií

b) Dotácie na investície – Kapitálový transfer

Divadlu boli rozpočtovým opatrením pridelené finančné prostriedky účelovo určené na investičné akcie v celkovej výške 55 000 €. V danom roku sme čerpali 10 000 €. V budúcom roku sa bude realizovať nákup za 45 000 €. Nákup dlhodobého majetku (investície) bol zabezpečený okrem pridelených finančných prostriedkov aj z vlastných zdrojov.

Nákup dlhodobého majetku – kapitálové výdavky :

Nákup dlhodobého majetku	v [€]		
	Zo zdrojov ŠR - 111	Z vlastných zdrojov - 45	Spolu
scéna Figaro sem, Figaro tam	0	12 988	12 988
scéna Čarodejník z krajiny Oz	10 000	8 475	18 475
scéna Charleyho teta	0	9 695	9 695
scéna Ôsmy svetadiel	0	44 325	44 325
Spolu	10 000	75 483	85 483

Tabuľka 11 – Prehľad investícií

3.2.2 Rozbor nákladov a výnosov

Prehľad vybraných položiek rozpočtu – náklady a výnosy

Ukazovateľ	v [€]	
	Skutočnosť 2010	Skutočnosť 2011
Výnosy spolu (6)	2 821 945	2 755 847
z toho:		
Výnosy z bežných transferov (681)	1 564 133	1 377 113
Výnosy z kapitálových transferov (682)	86 021	99 471
Tržba z predaja predstavení (60)	751 389	906 476
Ostatné tržby	420 402	372 787
Náklady spolu (5)	2 886 173	2 810 243
z toho:		
Spotrebované nákupy (50)	166 893	166 859
Služby (51)	827 734	917 329
z toho: reprezentačné (513)	11 490	3 005
Osobné náklady (52)	1 476 635	1 301 454
z toho:		
Mzdové náklady (521)	1 098 023	958 902
Dane a poplatky (53)	11 580	9 307
Ostatné náklady (54)	152 382	136 794
Odpisy, rezervy a opravné položky (55)	244 472	273 039
z toho:		
Odpisy (551)	181 806	194 141
Finančné náklady (56)	6 477	5 461
Hospodársky výsledok	-64 228	-54 396

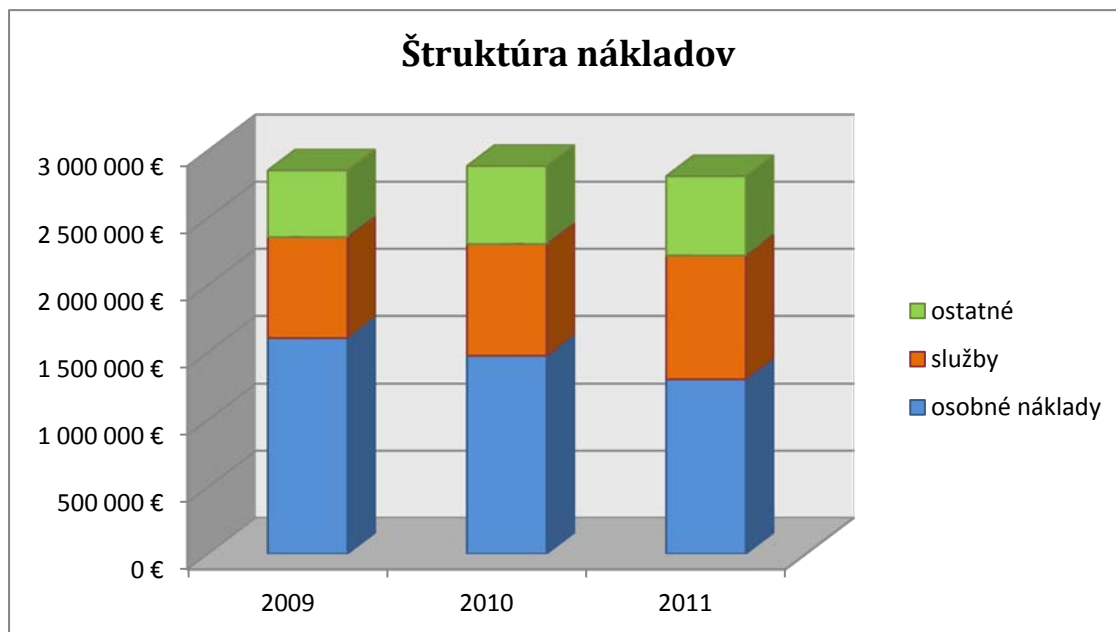
Tabuľka 12 - Náklady, výnosy – porovnanie rokov 2010 a 2011

Náklady:

V porovnaní s upraveným rozpočtom na rok 2011 sa náklady čerpali vo výške 117 % (pozri príloha - tabuľka Tab.č.1A):

- v účtovej skupine 50 je čerpanie nákladov vo výške 79 %. V čerpaní sú aj nákupy do nových hier Figaro sem, Figaro tam a Čarodejník z krajiny Oz, Charleyho teta, Ôsmy svetadiel a Muzikálový sen.
- v účtovej skupine 51 sa čerpali náklady oproti upravenému rozpočtu vo výške 149 %. Vysoké náklady vznikli v súvislosti s prípravou nových titulov a tiež zabezpečenia celého chodu divadla.
- na účte 512 – cestovné náklady vykazujeme čerpanie vo výške 8 015 €. Náklady sú čerpané najmä na prezentáciu umeleckej produkcie mimo domácej scény.
- na účte 513 – reprezentačné je plnenie 47 %. Efektívne čerpané finančné prostriedky sa využili na recepcie po premiérach a derniéry (Neberte nám princeznú, Mrázik).
- v účtovej skupine 52 – osobné náklady, celkové náklady v porovnaní s upraveným rozpočtom sú vo výške 83 %. Na účte 521 – mzdové náklady je čerpanie vo výške 958 902 €. Zákonné sociálne poistenie (524) sa čerpalo vo výške 291 106 € a na zákonne sociálne náklady (príspevok na stravu zamestnancom, tvorba sociálneho fondu, náhrada za PN) sa čerpali finančné prostriedky vo výške 51 446 €.
- v účtovej skupine 53 vykazujeme čerpanie vo výške 9 307 €, ktoré boli vynaložené na daň z nehnuteľností, miestne, súdne a správne poplatky.
- v účtovnej skupine 54 vykazujeme odpis pohľadávky vo výške 19 844 € a ostatné náklady na prevádzkovú činnosť vo výške 116 950 €. Uvedené ostatné náklady predstavujú najmä daň z pridanej hodnoty, ktorú nie je možné odpočítať, nakoľko divadlo platí DPH koeficientom.
- v účtovej skupine 55 je čerpanie na účte 551 – odpisy vo výške 194 141 €, ich finančné krytie je zabezpečené len do výšky 99 471 €. Dlhodobý majetok sa odpisoval podľa odpisového plánu rovnomerne, vzhľadom k negatívnemu hospodárskemu výsledku však finančné krytie bolo zabezpečené len vo výške odpisov dlhodobého majetku zabezpečeného kapitálovým transferom zo štátneho rozpočtu. V účtovnej skupine 55 okrem odpisov je na účte 552 tvorba rezervy na nevyčerpané dovolenky vrátane sociálneho a zdravotného poistenia vo výške 43 554 € a na účte 557 je tvorba opravných položiek k pohľadávkam vo výške 35 344 €.
- v účtovnej skupine 56 je čerpanie na účte 563 – kurzové straty vo výške 15 € a na účte 568 – ostatné finančné náklady je čerpanie na zmluvné a havarijné poistenie motorových vozidiel vo výške 4 702 € a čerpanie na bankové poplatky vo výške 744 €.

Členenie nákladov je uvedené v nasledujúcom grafe.



Graf 3 - Porovnanie nákladov 2009 -2011

Výnosy:

V porovnaní s upraveným rozpočtom na rok 2011 boli dosiahnuté výnosy bez transferu vo výške 126 %. Celkové výnosy spolu boli vo výške 115 %. (pozri prílohu - tabuľku Tab.č.1B).

V hodnotenom období dosiahlo divadlo NS celkové výnosy vo výške 2 755 847 €. Výnosy za rok 2011 bez bežného transferu dosahujú výšku 1 279 263 €, čo je 126 % v porovnaní s upraveným rozpočtom.

Bežný transfer – upravený rozpočet vo výške 1 377 113 € sa vyčerpal v plnej výške.

Kapitálový transfer bol čerpaný vo výške 99 471 € v súlade vo vecnej a časovej súvislosti s odpismi dlhodobého majetku.

3.2.3 Hodnotenie dosiahnutých výnosov

Štruktúra tržieb je uvedená v tabuľke:

Štruktúra tržieb	v [€]	
	2010	2011
602 – Tržby z predaja služieb	930 331	958 652
v tom:		
* vlastné predstavenia – domáca scéna	634 323	745 377
* vlastné predstavenia – scéna v Bratislave		9 350
* vlastné predstavenia – programový zostih	4 200	
* vlastné predstavenia – zájazdy tuzemské	26 900	46 525
* vlastné predstavenia – zájazdy zahraničné	4 220	
* predstavenia cudzích – hosťujúcich súborov	85 946	105 224
* vlastné predstavenia – TV prenosy	9 500	
* reklamné a propagačné služby	147 949	9 513
* šitie kostýmov pre externého odberateľa	8 563	22 415
* provízia za predaj vstupeniiek hosťujúcich súborov		7 484
* ostatné poskytnuté služby	8 730	12 764
604 – Tržby za tovar (bulletíny, cd, trička)	15 129	8 738
644 – Zmluvné pokuty, úroky z omeškania		219
648 – Ostatné výnosy z prevádzkovej činnosti	121 890	264 953
652 – Zúčtovanie zákon. rezerv z prevádzkovej činnosti	34 120	43 011
657 – Zúčtovanie zákon. oprav. pol. z prevádzkovej činnosti	70 211	3 469
663 – Kurzové zisky	29	16
668 – Ostatné finančné výnosy	81	205
Spolu	1 171 791	1 279 263

Tabuľka 13 - Štruktúra tržieb, porovnanie rokov 2010 -2011

Výnosy za rok 2011 bez bežného transferu sú vo výške 1 279 263 €. V porovnaní s rokom 2010, ide o zvýšenie o 107 472 €.

Zvýšenie výnosov za odohraté predstavenia na domácej scéne súvisí s uvedením nových divácky atraktívnych titulov a sprístupnením našej scény hosťujúcim súborom, ktorí obohatili svojimi predstaveniami ponúkaný repertoár (Zhrňajova nevesta, Fragile, Show Rudiho Müllera, Rómeo a Júlia, Vánoční koleda).

Z prehľadu štruktúry tržieb vidieť, že v sledovanom období vykazujeme aj značné zníženie, a to v oblasti reklamných a propagačných službách, z dôvodu neobnovenia zmluvy s hlavným mediálnym partnerom.

V hodnotenom období sa zvýšili aj výnosy za šitie kostýmov pre externých odberateľov, ako i výnosy z prenájmov divadelných priestorov, ako napríklad Príbeh ulice 2, Robin Hood, Balet Bratislava, Potichu tour - Richard Müller a iné.

3.2.4 Hodnotenie hospodárskeho výsledku

Hospodársky výsledok

Divadlo Nová scéna za svoju činnosť k 31. decembru 2011 vykázalo záporný hospodársky výsledok. Rozdiel medzi výnosmi vrátane bežného transferu v sume 2 755 847 € a nákladmi v sume 2 810 243 € je strata vo výške 54 396 €.

Uvedenú stratu vykryjeme z účtu 428 - Nevysporiadaný výsledok hospodárenia minulých rokov.

V porovnaní s minulým rokom, napriek nižšiemu transferu z MKSR vykazujeme nižšiu stratu. Čiastočné zlepšenie hospodárskeho výsledku sa dá pripísať pestrému repertoáru divadla, zvýšeniu tržieb v II. polroku 2011, novému smerovaniu ako aj úsporným opatreniam a zníženiu osobných nákladov.

Pod negatívny hospodársky výsledok sa podpísala aj všeobecná ekonomická a sociálna situácia, ako aj hospodárska kríza. Divadlo nedisponuje modernou javiskovou technikou, je nútené prispôbiť dramaturgický plán finančnej situácii a v neposlednom rade prijaté úsporné opatrenia majú vplyv aj na kvalitu našej produkcie. Všetky uvedené skutočnosti sa odrazia na cenách vstupeniek, tržbách a návštevnosti divadla.

	2010	2011	v [€] Rozdiel
Tržby bez transferov	1 171 791	1 279 263	107 472
Transfery	1 650 154	1 476 584	-173 570
Náklady	2 886 173	2 810 243	-75 930
Hospodársky výsledok	-64 228	-54 396	9 832

Tabuľka 14 - Tržby, náklady, HV - porovnanie rokov 2010 -2011

Porovnanie štruktúry vlastných výnosov a príspevku MK SR je v grafe č. 1. Oproti roku 2010 sme zvýšili podiel vlastných výnosov.

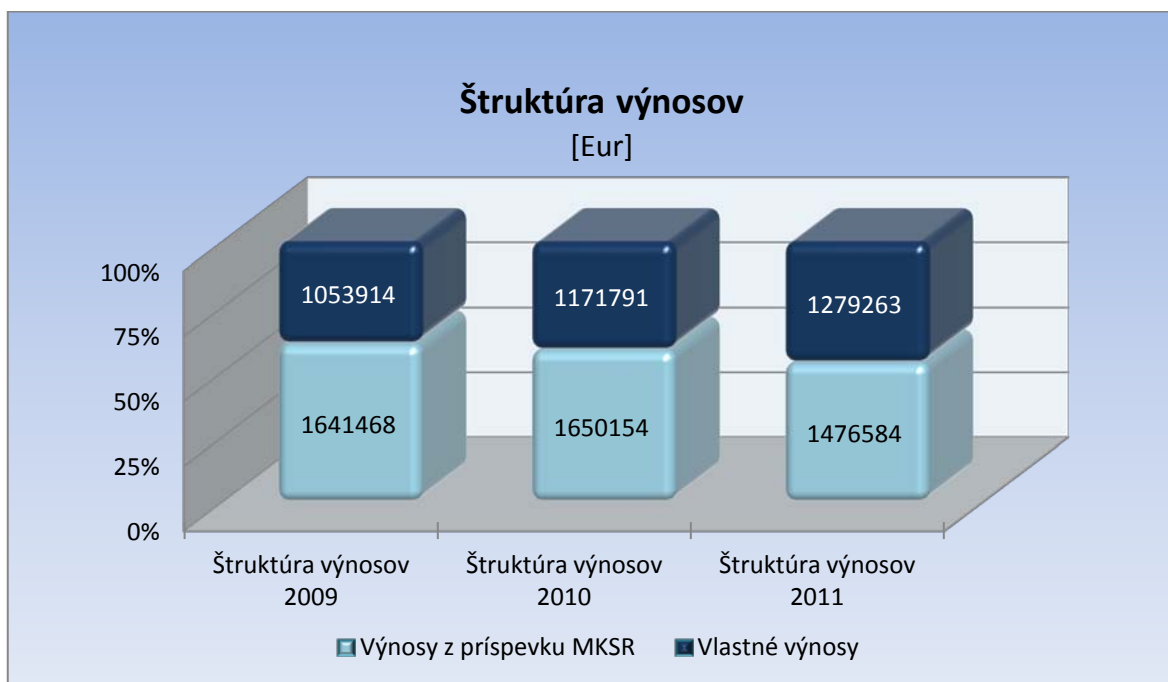


Graf 4 - Štruktúra výnosov 2010



Graf 5- Štruktúra výnosov 2011

Štruktúra a pomer vlastných výnosov k výnosom z príspevku zriaďovateľa za posledné tri roky je uvedená v nasledujúcom grafe.



Graf 6 - Porovnanie štruktúry výnosov za roky 2009 až 2011

3.2.5 Prioritné projekty a ich plnenie

V priebehu roka bol rozpočet – bežný transfer rozpočtovým opatrením navýšený prostredníctvom pridelenia finančných prostriedkov účelovo určených na prioritné projekty vo výške 25 000 € na bežné výdavky a 10 000 € na kapitálové výdavky.

Na „Rozvoj novej produkcie – realizácia inscenácie pre detského diváka“ Nová scéna vybrala titul „Čarodejník z krajiny Oz“. Finančné prostriedky určené na uvedený projekt na bežné výdavky vo výške 20 000 € a na kapitálové výdavky vo výške 10 000 € boli vyčerpané v plnej výške.

Na „65. výročie Divadla Nová scéna“ boli divadlu pridelené finančné prostriedky vo výške 5 000 €. Finančné prostriedky určené na uvedený projekt boli vyčerpané v plnej výške.

a) bežný transfer

Prioritný projekt	upravený rozpočet [€]	čerpanie prostriedkov [€]	z toho: zo ŠR [€]
Rozvoj novej produkcie - inscenácia pre detského diváka	20 000	37 083	20 000
65. výročie Divadlo Nová scéna	5 000	5 316	5 000
Spolu	25 000	42 399	25 000

Tabuľka 15 – Bežný transfer

b) kapitálový transfer

Prioritný projekt	V EUR		
	upravený rozpočet [€]	čerpanie prostriedkov [€]	z toho: zo ŠR [€]
Rozvoj novej produkcie - inscenácia pre detského diváka	10 000	18 475	10 000
Spolu	10 000	18 475	10 000

Tabuľka 16 – Kapitálový transfer

3.2.6 Rozbor výdavkov podľa prvkov

Bežný transfer od zriaďovateľa k 31.12.2011 bol po úpravách vo výške 1 377 113 € a kapitálový transfer vo výške 55 000 €. Celkovo boli rozpísané do dvoch programov, a to:

V programe 08S – Tvorba, šírenie, ochrana a prezentácia kultúrnych hodnôt

- Bežné výdavky na činnosť:
V podprograme 08S0101 – Divadlá a divadelný činnosť 1 352 113 €
z toho:
mzdy, platy, služobné príjmy a ostatné osobné vyrovnania 384 109 €
- Kapitálové výdavky
V podprograme 08S0101 – Divadlá a divadelný činnosť 45 000 €

V programe 08T – Podpora kultúrnych aktivít RO a PO

- Bežné výdavky na činnosť:
V podprograme 08T0103 – Podpora kultúrnych aktivít RO a PO 25 000 €
- Kapitálové výdavky
V podprograme 08T0103 – Podpora kultúrnych aktivít RO a PO 10 000 €

Program 08S0101 – Divadlá a divadelná činnosť

a) bežné výdavky – kontrahované činnosti:

Zdroj 111: poskytnuté finančné prostriedky sa za rok vyčerпали. Čerpanie podľa ekonomickej klasifikácie je v nasledujúcej tabuľke.

Názov	V EUR					
	Celkom	610	620	630	640	710
Schválený rozpočet	1 300 000	384 109	134 246	781 645	0	0
Upravený rozpočet	1 352 113	384 109	134 246	833 758	0	0
Skutočnosť	1 352 113	384 109	134 246	833 119	639	0

Tabuľka 17 – Bežné výdavky, zdroj 111

Zdroj 45: finančné prostriedky z vlastných zdrojov sa čerpali vo výške 111,07 %. Vyššie skutočné čerpanie finančných prostriedkov je ovplyvnené vyššími nákladmi v porovnaní s rozpočtovanými nákladmi, t.j. záporným hospodárskym výsledkom.

Názov	V EUR					
	Celkom	610	620	630	640	710
Schválený rozpočet	1 015 000	384 109	134 246	496 645	0	0
Upravený rozpočet	1 015 000	384 109	134 246	496 645	0	0
Skutočnosť	1 127 358	444 924	158 891	486 451	5 588	31 504

Tabuľka 18 – Bežné výdavky, vlastné zdroje - 45

Program 08T0103 – Podpora kultúrnych aktivít RO a PO

- prioritné projekty – zdroj 111:

Divadlo v priebehu roka 2011 malo upravený rozpočet na konkrétne prioritné projekty. Po uskutočnení týchto aktivít predkladalo na Ministerstvo kultúry SR ich vyúčtovania.

Názov	V EUR					
	Celkom	610	620	630	640	710
Upravený rozpočet	35 000	0	0	25 000	0	10 000
Skutočnosť	35 000	0	0	25 000	0	10 000

Tabuľka 19 – Prioritné projekty, zdroj 111

b) kapitálové výdavky

Divadlu boli poskytnuté finančné prostriedky na investičné akcie:

- č. 27 065 – Rozvoj novej produkcie – inscenácia pre detského diváka,
- č. 27 528 – Obstaranie mixážneho pultu.

V danom roku sme vyčerpali účelovo určené finančné prostriedky vo výške 10 000 € na investičnú akciu č. 27 065. V budúcom roku sa bude realizovať investičná akcia č. 27 528 nákup za 45 000 €.

Nákup dlhodobého majetku (investície) bol zabezpečený okrem pridelených finančných prostriedkov aj z vlastných zdrojov.

Nákup dlhodobého majetku	V EUR		
	Zo zdrojov ŠR - 111	Z vlastných zdrojov - 45	Spolu [€]
scéna Figaro sem, Figaro tam	0	12 988	12 988
scéna Čarodejník z krajiny Oz	10 000	8 475	18 475
scéna Charleyho teta	0	9 695	9 695
scéna Ôsmy svetadiel	0	44 325	44 325
Spolu	10 000	75 483	85 483

Tabuľka 20 - Nákup dlhodobého majetku – kapitálové výdavky

4 Hodnotenie fondov organizácie

4.1 Rezervný fond

Rezervný fond bol k 1.1.2011 a k 31.12.2011 nulový. Nakoľko divadlo vykazuje dlhšiu dobu záporný hospodársky výsledok, rezervný fond sa netvorí.

4.2 Sociálny fond

Sociálny fond bol v priebehu roku 2011 tvorený vo výške 7 989,46 €. Čerpanie bolo vo výške 8 995,33 € z čoho 6 837,60 € bol príspevok na stravu zamestnancom Divadla NS, 520,- € bolo vyplatených podľa Kolektívnej zmluvy (životné a pracovné jubileá), 761,35 € príspevok na cestovné a 876,38 € na ďalšiu realizáciu sociálnej politiky v oblasti starostlivosti o zamestnancov.

Vývoj sociálneho fondu je uvedený v nasledujúcej tabuľke.

Sociálny fond	v EUR	
	rok 2010	rok 2011
Stav k 1. januáru	11 234	5 725
Tvorba na ťarchu nákladov	11 571	7 989
Čerpanie	17 080	8 995
Stav k 31. decembru	5 725	4 719

Tabuľka 21 – Sociálny fond

5 Podnikateľská činnosť

Za sledované obdobie divadlo nerealizovalo uvedenú činnosť.

6 Zhodnotenie majetkovej pozície organizácie

Stav dlhodobého nehmotného a dlhodobého hmotného majetku k 31.12.2011 v obstarávacej cene je vo výške 3 812 667 € a v zostatkovej cene vo výške 565 343 €. Z uvedených čísel vyplýva, že majetok je značne opotrebený. V sledovanom roku bol zabezpečený nákup – prírastok dlhodobého majetku – scénická dekorácia do nových divadelných predstavení. Úbytok – predstavuje vyradenie neupotrebitelného dlhodobého majetku. Presuny predstavujú zníženie dlhodobého majetku, ide o opravu nesprávne zaradeného majetku na základe výsledkov kontroly SFK. Uvedený majetok sa následne zaevidoval v operatívnej evidencii.

Majetok divadla bol poistený formou centrálného rezortného poistenia. Dopravné prostriedky sú poistené v poisťovni Kooperatíva poisťovňa a.s., za rok 2011 bola výška poistného 1 421 € a havarijné poistenie vo výške 3 281 €. Opravné položky k dlhodobému majetku sa netvorili.

v [€]

	OC / ROC					Oprávk					ZC	
	31.12.10	+	-	Presuny	31.12.11	31.12.10	+	-	Presuny	31.12.11	31.12.10	31.12.11
Softvér	12 927	0	1 680	2 342	8 905	9 366	0	1 658	0	7 708	3 561	1 197
Drobný DNhM	711	0	0	711	0	405	306	0	711	0	306	0
DNhM	13 638	0	1 680	3 053	8 905	9 771	306	1 658	711	7 708	3 867	1 197
Pozemky	142 163	0	0	0	142 163	0	0	0	0	0	142 163	142 163
Stavby	534 997	0	0	0	534 997	516 851	4 068	0	0	520 919	18 146	14 078
Sam. HV a súbory	2 937 836	85 483	70 878	432	2 952 009	2 429 844	186 998	70 878	432	2 545 532	507 992	406 477
Dopr. pr.	143 278	0	0	0	143 278	143 278	0	0	0	143 278	0	0
Drobný DHM	31 315	0	0	0	31 315	27 967	1 920	0	0	29 887	3 348	1 428
DHM	3 789 589	85 483	70 878	432	3 803 762	3 117 940	192 986	70 878	432	3 239 616	671 649	564 146
SPOLU	3 803 227	85 483	72 558	3 485	3 812 667	3 127 711	193 292	72 536	1 143	3 247 324	675 516	565 343

Tabuľka 22 – Stav majetku

V zásobách je vykázaný materiál a tovar v celkovej hodnote 74 161 € z toho materiál na sklade je vo výške 61 083 € a tovar na sklade vo výške 13 078 €. K zásobám neboli tvorené opravné položky.

Krátkodobé pohľadávky k 31.12.2011 sú vo výške 363 762 €. Významnou položkou sú ostatné pohľadávky vo výške 274 715 € (najmä predaj vstupeniek cez Ticketportal) a odberatelia v celkovej výške 87 971 €. Tieto pohľadávky predstavujú najmä neuhradené pohľadávky, na ktoré boli následne s odberateľmi dohodnuté splátkové kalendáre, resp. riešia sa súdnou cestou.

K odberateľom boli tvorené opravné položky v súlade s § 20 ods. 14 zákona 595/2003 Z.z. Ide o odberateľov, kde je riziko, že dlžník pohľadávku nezaplatí. Vývoj opravnej položky v priebehu sledovaného účtovného obdobia je zobrazený v nasledujúcom prehľade:

v EUR

Položka pohľadávok	Stav k 1.1.2011	Tvorba (zvýšenie)	Zníženie (použitie)	Zrušenie (rozpustenie)	Stav k 31.12.2011
Odberatelia	14 628	5 344	3 469	0	16 503
Ostatné pohľadávky	10 000	30 000	0	0	40 000
Spolu	24 628	35 344	3 469	0	56 503

Tabuľka 23 – Vývoj opravných položiek

Veková štruktúra pohľadávok je uvedená v nasledujúcej tabuľke:

Názov	V EUR	
	Stav k 31.12.2010	Stav k 31.12.2011
Pohľadávky so zostatkovou dobou splatnosti do 1 roka	39 613	285 614
Pohľadávky so zostatkovou dobou splatnosti od 1 roka do 5 rokov	53 967	77 591
Pohľadávky so zostatkovou dobou splatnosti dlhšou ako 5 rokov	38 254	557
Spolu krátkodobé pohľadávky	131 834	363 762

Tabuľka 24 – Veková štruktúra pohľadávok

Pohľadávky po lehote splatnosti sa riešia formou upomienky, pohľadávky po lehote splatnosti dlhšej ako 1 rok sa riešia právnou a následne súdnou cestou.

Krátkodobé záväzky k 31.12.2011 sú vo výške 312 261 €. Významnými položkami sú dodávatelia vo výške 172 698 €, záväzky voči zamestnancom vo výške 59 316 € a zúčtovanie s orgánmi sociálneho a zdravotného poistenia vo výške 32 583 €.

Veková štruktúra záväzkov je uvedená v tabuľke:

Názov	V EUR	
	Stav k 31.12.2010	Stav k 31.12.2011
Záväzky so zostatkovou dobou splatnosti do 1 roka	192 072	312 261
Záväzky so zostatkovou dobou splatnosti od 1 roka do 5 rokov	1 626	0
Záväzky so zostatkovou dobou splatnosti dlhšou ako 5 rokov	0	0
Spolu krátkodobé záväzky	193 698	312 261

Tabuľka 25 – Veková štruktúra záväzkov

7 Personálne otázky

V rokoch 2010 a 2011 bol evidenčný počet zamestnancov k 31.12. podľa jednotlivých základných skupín nasledovný:

Štruktúra zamestnancov podľa evidenčného počtu k 31.12.

	2009	2010	2011
Celkový počet zamestnancov	117	104	97
z toho:			
Umeleckí zamestnanci spolu	35	25	21
Umelci	28	21	17
z toho riadiaci	1	1	0
Funkčné zložky	7	4	4
Obslužní zamestnanci	82	79	76
z toho:			
Technicko-administratívny zamestnanci	26	25	25
z toho riadiaci	7	7	7
Obslužní na budovu	16	15	15
Javiskoví technici (technické zložky)	40	39	36
z toho riadiaci	4	4	4

Tabuľka 26 – Štruktúra zamestnancov k 31.12.

Z uvedenej tabuľky je vidieť že stav zamestnancov sa v roku 2010 oproti roku 2009 výrazne zmenil. Stav zamestnancov výraznejšie poklesol, nakoľko bol zrušený tanečný súbor o 11 zamestnancov, miesto PR manažéra a jedno miesto tajomníčky divadla. V roku 2011 sme zaznamenali ďalší pokles stavu zamestnancov o sedem zamestnancov. Pokles bol u umeleckých zamestnancov o štyroch a v technických zložkách o troch zamestnancov.

Rozpis zloženia zamestnancov:

Umeleckí zamestnanci:

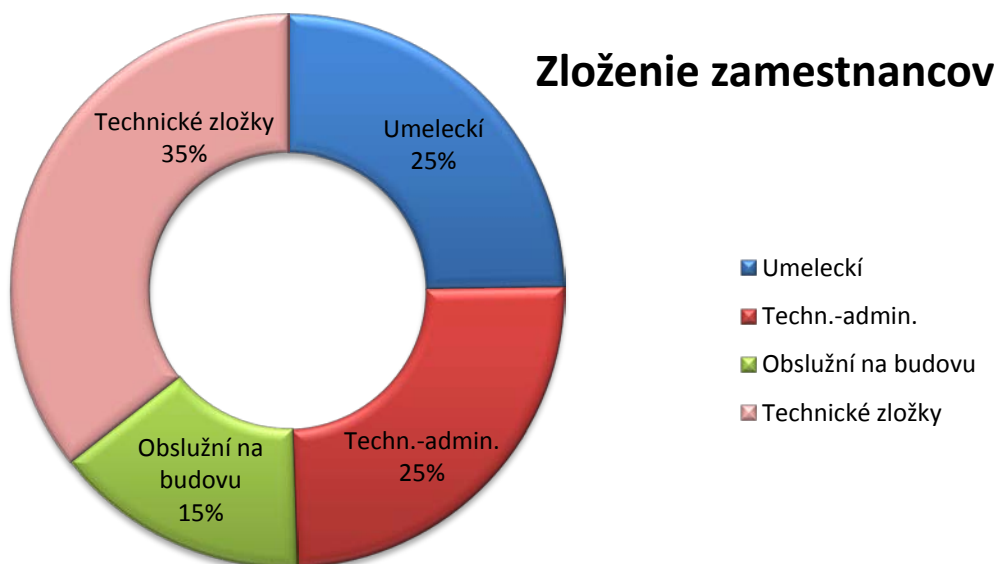
Umelci: herec, spevák, tanečník
Funkčné zložky: šepkár, korepetítor, inšpicienti, dramaturg, výtvarník, umelecký riaditeľ

Obslužní zamestnanci:

Technicko administratívni: administratívni zamestnanci, ktorí zabezpečujú prevádzkovú réžiu, predaj lístkov, propagáciu, úsek riaditeľa, ekonomicko-prevádzkový a obchodný úsek
Obsluha na budovu: vrátnici, údržba, vodiči, stolár, upratovačky

Technické zložky: javisková technika - (útvár technických zložiek), výroba, krajčírka dielňa, garderóba, stavači, svetlo, zvuk, maskérňa, rekvizity, modistka.

Nasledujúci graf dáva obraz o celkovom percentuálnom rozložení zamestnancov divadla v roku 2011



Graf 7 - Zloženie zamestnancov

V priebehu roka skončilo pracovný pomer 17 zamestnancov z toho:

- umeleckí 4
- obslužní a technické zložky 8
- administratívni 5
- mimoevidenčný stav (MD, RP) 1

V roku 2011 bolo prijatých do pracovného pomeru 12 zamestnancov z toho:

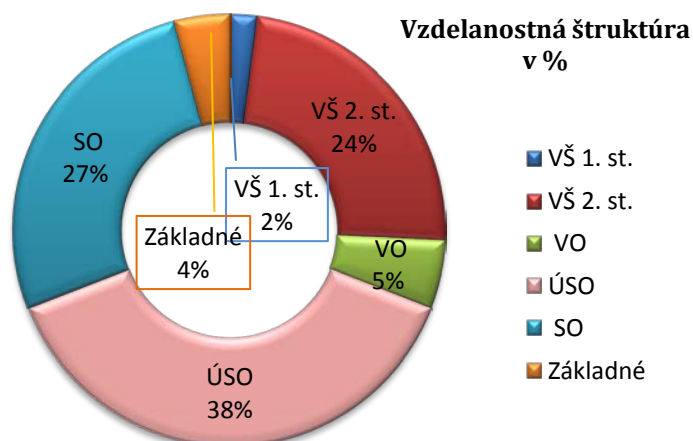
- umeleckí 0
- obslužní a technické zložky 5
- administratívni 7

Vysoká fluktuácia zamestnancov je spôsobená nízkou priemernou mzdou a vysokými nárokmi a požiadavkami na zamestnancov.

Štruktúra zamestnancov organizácie:

Vzdelanostná štruktúra

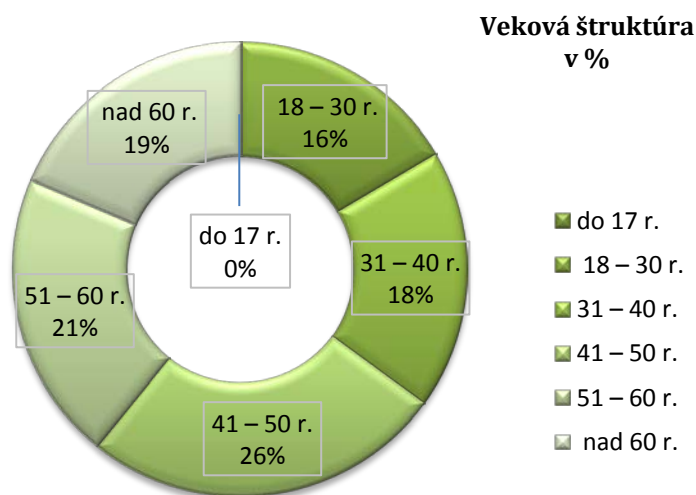
- Vysoká škola 1. stupňa 2
- Vysoká škola 2. stupňa 23
- Vyššie odborné vzdelanie 5
- Úplné stredné vzdelanie 37
- Stredné odborné 26
- Základné 4



Graf 8 - Vzdelanostná štruktúra

Veková štruktúra

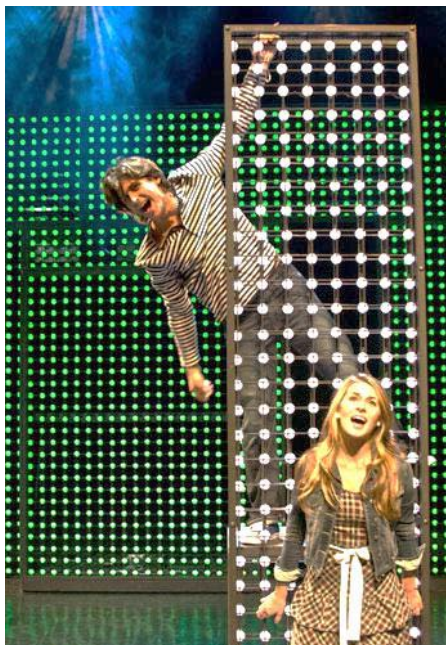
- do 17 r. 0
- 18 – 30 r. 16
- 31 – 40 r. 18
- 41 – 50 r. 25
- 51 – 60 r. 20
- nad 60 r. 18



Graf 9 - Vek zamestnancov

8 Ciele organizácie v roku 2011 a prehľad ich plnenia

Umelecké zámery a ciele sú značne ovplyvnené nepriaznivou ekonomickou situáciou divadla. Pretrvávajúca hospodárska recesia mala negatívny dopad na vývoj návštevnosti. Napriek týmto skutočnostiam za prvý polrok divadlo realizovalo dva nové tituly: komédiu „Figaro sem, Figaro tam“ a detský muzikál „Čarodejník z krajiny Oz“.



Obrázok 10 – Ôsmy svetadiel, foto Tomáš Žoldoš

Druhý polrok po zmene vedenia divadla sa pristúpilo k zmene smerovania, dramaturgie, ako aj príklon k prevažne muzikálovému žánru. V septembri sme uviedli komédiu „Charleyho teta“, ale už sme v spolupráci s externou agentúrou pripravovali kultový muzikál „Ôsmy svetadiel“. K projektu Noc divadiel a zároveň aj k 65. výročiu divadla sme zaradili do programu „Muzikálový sen“ – variabilný zostrih muzikálových hitov uvedených v našom divadle. Uvedený projekt je prvou lastovičkou vo formovaní projektu „Zlatý fond slovenskej tvorby“ v oblasti muzikálu, operety a piesňovej tvorby, ktorý divadlo plánuje podchytiť do budúcich období.

Zároveň rok 2011 potvrdil, že repertoár sa obohroma a tým klesá i jeho divácka potencia. V roku 2012 bude preto nevyhnutné pokračovať v budovaní kvalitnej divadelnej produkcie. Vzhľadom na očakávaný nižší podiel príjmovej časti rozpočtu sa

musíme zamerať na hľadanie možností iných foriem budovania repertoáru formou spolupráce, koprodukcie alebo prenájmov priestorov divadla.

V roku 2011 Divadlo Nová scéna prezentovalo svoje predstavenia na území Slovenska formou zájazdov. Rozšírenie pôsobnosti sa realizuje aj spoluprácou s inými kultúrnymi inštitúciami. Svoj divadelný priestor ponúklo a podieľalo sa na organizovaní viacerých vystúpení domácich i zahraničných umelcov a zoskupení. Rozvinuli sme spoluprácu s tanečným súborom Baletu Bratislava, ktorý mal v novembri premiéru baletu Rómeo a Júlia. Pokračujeme aj v partnerstve s hercami – študentmi Konzervatória. Divákovi sme ponúkli široký repertoár a aj touto cestou sme prispeli k obohateniu kultúrneho života Bratislavy.



Obrázok 11 – Balet Bratislava – Rómeo a júlia, foto Ctibor Bachratý

Na doskách divadla sme ponúkli v roku 2011 spolu 233 kultúrnych podujatí. Na domácej scéne bolo odohratých 172 predstavení. Z toho 157 vlastných predstavení pre 63 308 divákov, s tržbami z predstavení v sume 771 467 €. Cudzie súbory odohrali na scéne divadla 15 predstavení s tržbou 106 248 €. Na zájazdoch sme odohrali 8 predstavení s tržbou 46 525 €, a jedno predstavenie sme odohrali v Bratislave na Zimnom štadióne s tržbou 9 350 €. Formou prenájmu priestorov sa realizovalo 52 predstavení.

Pri úhrade vstupeniiek na jednotlivé kultúrne podujatia boli použité kultúrne poukazy vo výške 27 113,- €.

Porovnanie počtu predstavení na domácej scéne, hosťovaní a zájazdov za obdobie posledných troch rokov je uvedené v nasledujúcej tabuľke.

Scéna	2009			2010			2011		
	Počet predstavení	Tržba vrátane kultúrnych poukazov (€)	Návštevnosť	Počet predstavení	Tržba vrátane kultúrnych poukazov (€)	Návštevnosť	Počet predstavení	Tržba vrátane kultúrnych poukazov (€)	Návštevnosť
Domacia scéna	210	701 932	77 759	182	671 771	66 642	157	771 467	63 308
Cudzia scéna Bratislava							1	9 350	6 780
Cudzia scéna na území SR	14	36 476	4 221	8	31 120	3 649	8	46 525	4 390
Hosťovanie na javisku NS	20	77 449	6 668	24	89 258	9 104	15	106 248	6 460
Spolu	244	815 277	88 648	214	792 149	79 395	181	933 590	80 938

Tabuľka 27 - porovnanie výkonných ukazovateľov

Z tabuľky je vidieť znižovanie počtu predstavení, čo je spôsobené aj úspornými opatreniami a snahou o vyváženie počtu nasadzovaných titulov a ich nákladov. Optimalizácia nasadenia jednotlivých predstavení, ako aj uvedenie divácky atraktívneho muzikálu v závere roka prispeli k zvýšeniu celkových tržieb a návštevnosti.

V reprízach boli uvedené na domácej scéne nasledovné divadelné predstavenia:

2011 - počet odohraných vlastných predstavení	verejné generálky	predpremiéry	premiéry	reprízy	spolu - bez verejnej generálky
Neberte nám princeznú				7	7
Šialené nožničky				9	9
Mrázik				7	7
Ešte jeden do partie				6	6
František z Assisi				9	9
Edith a Marlene				9	9
Boyband				20	20
Zimná rozprávka				0	0
Báthoryčka				22	22
Figaro sem, Figaro tam	1	1	1	12	14
Čarodejník z krajiny Oz		1	1	16	18
Charleyho teta	1	1	1	6	8
Ôsmy svetadiel	1		2	25	27
Muzikálový sen			1		1
spolu - domacia scéna	3	3	6	148	157

Tabuľka 28 - Odohrané predstavenia

9 Hlavné skupiny užívateľov výstupov organizácie

Postavenie Divadla Nová scéna je v danom priestore výsostne špecifické. Po dlhé roky sa jeho divácke zázemie postupne profilovalo na recipientov so sklonom k ľahšiemu (komerčnému) žánru reprezentovanému muzikálom, či hudobnou komédiou. Vedenie divadla má naďalej ambíciu priblížiť sa svojou cenovou dostupnosťou a žánrovou pestrosťou ďalším vekovým a cenovým skupinám, tento trend sa postupne dostáva do štandardnejšej úrovne. To sa odráža aj na samotnom diváckom spektre.



Obrázok 12 – Balet Bratislava, Rómeo a Júlia, foto Ctibor Bachratý

Hlavnými užívateľmi výstupov Divadla Nová scéna sú samotní diváci, odborná verejnosť, školy a obchodní partneri. Z výsledkov prieskumu sme zistili, že naši diváci preferujú muzikálový a komediálny žánr. Náročnosť muzikálovej produkcie sa však odráža aj na cene vstupenky, ktorá tak priamo determinuje kategórie recipientov.

Hlavnou skupinou je stredná veková kategória v rozpätí 30 až 50 rokov, ktorá preferuje večerné predstavenia s dobrou referenciou a primeraným obsadením.

Druhou hlavnou skupinou, ktorú zasahuje produkcia divadla je veková kategória 20- 30 ročných, ktorí reagujú na priamočiarejšie marketingové nástroje a sú oslovení titulmi ako Ôsmy svetadiel, Boyband, Cigáni idú do neba, Aj muži majú svoje dni.

Nakoľko Divadlo Nová scéna akceptuje zľavy pre seniorov, táto divácka kategória je jedna zo skupín, ktorá pravidelne absolvuje nové predstavenia v rámci verejných generálok a predpremiér, okrem bežných návštev divadelných inscenácií.

Dôležitou skupinou sú detskí diváci, ktorí navštevujú Divadlo Nová scéna v rámci organizovaných doobedňajších predstavení a vďaka rôznorodosti titulov sú to žiaci a študenti rôznych vekových skupín – tituly Mrázik, Čarodejník z krajiny OZ, František z Assisi, Boyband.



Obrázok 13 – Čarodejník z krajiny Oz, foto Eduard Timko



Obrázok 14 – Šialené nožničky, foto Dalibor Krupka

Ak sa na prijímateľa výstupov našej organizácie pozrieme aj z iného uhla, tak zaujímavá je skupina reprezentovaná organizáciami, ktoré recipienta samé privedú do divadla v rámci predstavení spojených s firemnými podujatiami. V zásade zloženie tejto skupiny sa výrazne nevymyká z pomenovaných prvých dvoch skupín. Navyše má potenciál opätovnej návštevy divadla s rodinou a je príkladnou formou nepriameho marketingu produktu vo forme referencie.

10 Zhodnotenie výsledkov kontrol

Vonkajšia kontrolná činnosť

Správa finančnej kontroly Bratislava vykonala v divadle vládny audit č.129 od 7.10.2011 do 22.11.2011 za účelom overenia a hodnotenia hospodárnosti, efektívnosti, účinnosti a účelnosti pri hospodárení s verejnými prostriedkami, efektívnosti a účinnosti finančného riadenia a ďalších skutočností ustanovených osobitnými predpismi za roky 2008, 2009 a 2010.

O výsledku auditu vypracovala správu dňa 25.11.2011, v ktorej zo zhrnutia výsledkov vyplynuli tieto nedostatky:

nedostatky vo finančnom vyjadrení	
• porušenie finančnej disciplíny spolu vo výške	237 382,35 €
odvod	8 099,06 €
penále	5 935,21 €
počet nedostatkov	
• počet porušení finančnej disciplíny	9
• počet systémových nedostatkov	5
• počet ostatných nedostatkov	25
• celkový počet nedostatkov	39

Správa finančnej kontroly ďalej uložila za zistené porušenie príslušných ustanovení zákona o správe majetku štátu pokutu vo výške 1 000€ a na základe výsledkov obsiahnutých v Správe povinnosť prijať opatrenia na nápravu nedostatkov zistených vládny auditom a na odstránenie príčin ich vzniku v termíne do 31.12.2011.

Divadlo prijalo opatrenia na nápravu zistených nedostatkov.

Vnútorňá kontrolná činnosť

Vnútorňá kontrolná činnosť bola vykonávaná podľa plánu vnútornej kontrolnej činnosti schváleného generálnym riaditeľom divadla na rok 2011. Boli vykonané tieto kontroly s týmto výsledkom:

1. Kontrola zachovania hospodárnosti pri poskytovaní cestovných náhrad, výdavkov a iných plnení v nadväznosti na kalkuláciu nákladov zájazdu predstavenia BOYBAND v dňoch 4.9. – 5.9.2011.
Z kontroly vyhotovený záznam dňa 4.2.2011, neboli zistené nedostatky.
2. Kontrola hospodárnosti a efektívnosti vynakladania finančných prostriedkov pri používaní pridelených pevných a mobilných telefónnych liniek, dodržiavanie stanovených limitov zamestnancami technického úseku za obdobie január – december 2010.
Z kontroly vyhotovený záznam dňa 25.2.2011, neboli zistené nedostatky.
3. Kontrola plnenia opatrení prijatých na odstránenie nedostatkov zistených pri kontrole dodržiavania § 24 ods. 2 zákona 523/2004 Z.z. o rozpočtových pravidlách verejnej správy a o zmene a doplnení niektorých zákonov v oblasti dosahovania tržieb z jednotlivých predstavení a preverenia postupu pri predaji vstupeniek.

Z kontroly vyhotovená správa dňa 18.3.2011 z ktorej vyplýva, že zo 6 prijatých opatrení boli splnené 2 opatrenia , 1 opatrenie neaktuálne , 2 opatrenia nesplnené a 1 opatrenie splnené nedôsledne.

4. Kontrola plnenia 3 uzatvorených zmlúv o poskytovaní služieb s dodávateľmi.
Z kontroly vyhotovená správa dňa 15.4.2011 vzhľadom na zistené nedostatky najmä v nedostatočnom plnení uzatvorených zmlúv. Opatrenia prijaté neboli.
5. Kontrola dodržiavania právnych predpisov pri uzatváraní dohôd o prácach vykonávaných mimo pracovný pomer za obdobie január – december 2010.
Z kontroly vyhotovená správa dňa 20.5.2011. Zistené viaceré nedostatky hlavne v nedostatočne vyhotovených podkladoch. Opatrenia prijaté neboli.
6. Kontrola správnosti odvodu príspevku Literárnemu fondu v zmysle zákona 13/1993 Z.z. o umeleckých fondoch a úhrad autorských odmien za licenciu na verejné použitie hudobných diel, podľa sadzobníka SOZA v súlade so zákonom 618/2003 Z.z. o autorskom práve a právach súvisiacich s autorským právom.
Z kontroly vyhotovená správa dňa 13.10.2010. Nedostatky zistené v oneskorenom uhrádzaní mesačných príplatkov LF a v nesprávnom výpočte autorskej odmeny SOZA. Na odstránenie zistených nedostatkov boli prijaté 3 opatrenia.
7. Kontrola správnosti čerpania finančných prostriedkov pri zabezpečení inscenácie Zimná rozprávka a muzikálu BOYBAND v nadväznosti na rozpočet.
Z kontroly vyhotovený záznam dňa 30.11.2011.
8. Kontroly podľa operatívnych pokynov generálneho riaditeľa divadla:
 - preverenie správnosti vyplatenia odmeny , vypracovaný záznam dňa 13.7.2011,
 - preverenie a zistenie skutočných nákladov motorových vozidiel divadla, vypracovaná informácia dňa 10.8.2011,
 - kontrola účtovných a fakturačných dokladov a ostatných náležitosti súvisiacich s prenájomom 2 reflektorov, vypracovaný záznam dňa 13.12.2011.

11 Záver



Divadlo Nová scéna aj napriek nepriaznivej ekonomickej situácii, zníženému príspevku od zriaďovateľa a prepadu záujmu divákov, znížilo stratu oproti roku 2010. Hlavne v druhej polovici roku 2011, po zmene vedenia divadla, kedy sme sa snažili zamerať najmä na vyriešenie nízkej návštevnosti a prepadu tržieb, sa nám podarilo dobehnúť výpadky a zlepšili sme celkové výsledky. V priebehu niekoľkých mesiacov sme vykonali zmeny

v dramaturgii, personálnej aj ekonomickej oblasti.

Zároveň rok 2011 potvrdil, že v súčasnej vnútrospoločenskej situácii je potrebná užšia profilácia divadla, jeho ponukového repertoáru ako aj zvýšená kvalita produkcie.

Je nevyhnutné pokračovať v rozširovaní atraktívnych muzikálových titulov a tým zvýšiť divácky záujem a návštevnosť. Uvedená skutočnosť však nie je realizovateľná bez spolupráce odborníkov v divadle v súčinnosti s MKSR.

Ďalej je potrebné pokračovať v nastúpenom trende aktívneho prístupu k propagácii, marketingu.

Výsledky, hlavne v druhom polroku 2011, naznačujú správnosť smerovania dnešného Divadla Nová scéna, ktoré bude v nastúpenom trende pokračovať aj v nasledujúcom roku 2012.

Bratislava, 8. marec 2012

Podklady: Ing. Ildikó Kissová, hlavná ekonómka
Jana Danielová, mzdy a personalistika
Eduard Drexler, grafik (úvodná strana)
Anna Špotáková, kontrolórka

Spracoval: Ing. Jozef Šimovič, ekonomický riaditeľ

Schválil:

.....
Mgr. Art. Juraj Ďurdiak
generálny riaditeľ

12 Register tabuliek, grafov a obrázkov

Použité grafy:

GRAF 1 - VÝVOJ PRIEMERNEJ NÁVŠTEVNOSTI NA PREDSTAVENIE	7
GRAF 3 - VÝVOJ NÁKLADOV 2009-2011	22
GRAF 3 - POROVNANIE NÁKLADOV 2009 -2011	26
GRAF 4 - ŠTRUKTÚRA VÝNOSOV 2010	28
GRAF 5- ŠTRUKTÚRA VÝNOSOV 2011.....	28
GRAF 6 - POROVNANIE ŠTRUKTÚRY VÝNOSOV ZA ROKY 2009 AŽ 2011	29
GRAF 7 - ZLOŽENIE ZAMESTNANCOV.....	36
GRAF 8 - VZDELANOSTNÁ ŠTRUKTÚRA	37
GRAF 9 - VEK ZAMESTNANCOV	37

Použité tabuľky

TABUĽKA 1 – REPERTOÁR (ZVÝRAZNENÉ SÚ PREMIÉROVÉ TITULY)	8
TABUĽKA 2 - PREMIÉRY	10
TABUĽKA 3 – ŠTRUKTÚRA REALIZOVANÝCH PREDSTAVENÍ.....	16
TABUĽKA 4 – ŠTRUKTÚRA VLASTNÝCH PREDSTAVENÍ.....	16
TABUĽKA 5 – PODROBNÝ ROZPIS ZÁJAZDOV	17
TABUĽKA 6 – VYBRANÉ VÝKONOVÉ UKAZOVATELE.....	18
TABUĽKA 7 – ZÁVÄZNÉ UKAZOVATELE	20
TABUĽKA 8 - VÝHODNOTENIE PROGRAMOV, POROVNANIE S ROKOM 2010	20
TABUĽKA 9 – ŠTRUKTÚRA NÁKLADOV	21
TABUĽKA 10 – PREHLAD INVESTÍCIÍ.....	23
TABUĽKA 11 – PREHLAD INVESTÍCIÍ.....	23
TABUĽKA 12 - NÁKLADY, VÝNOSY – POROVNANIE ROKOV 2010 A 2011	24
TABUĽKA 13 - ŠTRUKTÚRA TRŽIEB, POROVNANIE ROKOV 2010 -2011	27
TABUĽKA 14 – TRŽBY, NÁKLADY, HV - POROVNANIE ROKOV 2010 -2011.....	28
TABUĽKA 15 – BEŽNÝ TRANSFER	29
TABUĽKA 16 – KAPITÁLOVÝ TRANSFER	30
TABUĽKA 17 – BEŽNÉ VÝDAVKY, ZDROJ 111	30
TABUĽKA 18 – BEŽNÉ VÝDAVKY, VLASTNÉ ZDROJE - 45.....	31
TABUĽKA 19 – PRIORITNÉ PROJEKTY, ZDROJ 111	31
TABUĽKA 20 - NÁKUP DLHODOBÉHO MAJETKU – KAPITÁLOVÉ VÝDAVKY	31
TABUĽKA 21 – SOCIÁLNY FOND.....	32
TABUĽKA 22 – STAV MAJETKU	33
TABUĽKA 23 – VÝVOJ OPRAVNÝCH POLOŽIEK	33
TABUĽKA 24 – VEKOVÁ ŠTRUKTÚRA POHLADÁVOK.....	34
TABUĽKA 25 – VEKOVÁ ŠTRUKTÚRA ZÁVÄZKOV	34
TABUĽKA 26 – ŠTRUKTÚRA ZAMESTNANCOV K 31.12.....	35
TABUĽKA 27 – POROVNANIE VÝKONOVÝCH UKAZOVATEĽOV	39
TABUĽKA 28 – ODOHRANÉ PREDSTAVENIA	39

Obrázky:

OBRÁZOK 1 – FIGARO SEM, FIGARO TAM; FOTO EDUARD TIMKO	11
OBRÁZOK 2 – FIGARO SEM, FIGARO TAM, FOTO EDUARD TIMKO.....	11
OBRÁZOK 3 – ČARODEJNÍK Z KRAJINY OZ, FOTO: EDUARD TIMKO	12
OBRÁZOK 4 – ČARODEJNÍK Z KRAJINY OZ, FOTO: EDUARD TIMKO	12
OBRÁZOK 5 – CHARLEYHO TETA, FOTO ADAM SUCHÁNEK.....	13
OBRÁZOK 6 - ÔSMY SVETADIEL, FOTO TOMÁŠ ŽOLDOŠ	14
OBRÁZOK 7 - ÔSMY SVETADIEL, FOTO TOMÁŠ ŽOLDOŠ	14
OBRÁZOK 8 – MUZIKÁLOVÝ SEN, FOTO TOMÁŠ ŽOLDOŠ.....	15
OBRÁZOK 9 – MUZIKÁLOVÝ SEN, FOTO DIVADLO	15
OBRÁZOK 10 – ÔSMY SVETADIEL, FOTO TOMÁŠ ŽOLDOŠ	38
OBRÁZOK 11 – BALET BRATISLAVA – RÓMEO A JÚLIA, FOTO CTIBOR BACHRATÝ.....	38
OBRÁZOK 12 – BALET BRATISLAVA, RÓMEO A JÚLIA, FOTO CTIBOR BACHRATÝ	40
OBRÁZOK 13 – ČARODEJNÍK Z KRAJINY OZ, FOTO EDUARD TIMKO.....	40
OBRÁZOK 14 – ŠIALENÉ NOŽNIČKY, FOTO DALIBOR KRUPKA	40

Poznámky:

Poznámky:

PREHLAD O ŠTRUKTÚRE NÁKLADOV K 31.12.2011

v eurách

UKAZOVATEĽ	Názov organizácie					
	Schválený rozpočet na rok 2011	Upravený rozpočet k 31.12.2011	Skutočnosť k 31.12.2011	index 3 : 2	Podnik. činnosť skutočnosť	
					31.12.2010	31.12.2011
	1	2	3	4	5	6
501 Spotreba materiálu	101 834	87 032	68 358	0,79		
502 Spotreba energie	111 700	124 500	89 609	0,72		
503 Spotreba ostatných nesklad. dodávok			2 028			
504 Predaný tovar			6 864			
50 Spotrebované nákupy spolu	213 534	211 532	166 859	0,79		
511 Opravy a udržiavanie	61660	116 565	45 592	0,39		
512 Cestovné	5 900	1 700	8 015	4,71		
513 Náklady na reprezentáciu	7000	6 405	3 005	0,47		
518 Ostatné služby	474 050	489 240	860 717	1,76		
51 Služby spolu	548 610	613 910	917 329	1,49		
521 Mzdové náklady	1 231 862	1 213 562	958 902	0,79		
524 Zákonné sociálne poistenie	268 492	268 492	291 106	1,08		
525 Ost. soc. poisť. - DDP						
527 Zákonné sociálne náklady	49 202	81 317	51 446	0,63		
528 Ostatné sociálne náklady						
52 Osobné náklady spolu	1 549 556	1 563 371	1 301 454	0,83		
531 Daň z motorových vozidiel						
532 Daň z nehnuteľností			2 715			
538 Ostatné dane a poplatky			6 592			
53 Dane a poplatky			9 307			
541 Zostat. cena predaného DINH a DHM						
542 Predaný materiál						
544 Zmluvné pokuty, penále a úroky z omeškania						
545 Ostat. pokuty, penále a úroky z omeškania						
546 Odpis pohľadávky			19 844			
548 Ost.náklady na prevádzkovú činnosť			116 950			
549 Manká a škody (v r. 2007 účet 548)						
54 Ostatné náklady na prev. činnosť spolu			136 794			
551 Odpisy DIHM a DINM		10 000	194 141	19,41		
552 Tvorba zák. rezerv z prev. činnosti			43 554			
553 Tvorba ost. rezerv z prev. činnosti						
557 Tvorba zák. oprav. položiek z prev. činnosti			35 344			
558 Tvorba ost. oprav. položiek z prev. činnosti						
562 Úroky						
563 Kurzové straty (v r. 2007 účet 545)			15			
568 Ostat.financ. náklady (v r. 2007 účet 549)	3300	3 300	5 446	1,65		
56 Finančné náklady	3300	3300	5 461	1,65		
57 Mimoriadne náklady						
591 Splatná daň z príjmov						
Náklady spolu	2 315 000	2 402 113	2 810 243	1,17		
6xx Výnosy z vl. činnosti, vrátane 687, 688	1 015 000	1 015 000	1 279 263	1,26		
681 Výnosy z bežných transferov zo ŠR	1 300 000	1 377 113	1 377 113	1,00		
682 Výnosy z kapitálových transferov zo ŠR		10 000	99 471	9,95		
Bežné transfery (príspe. na činnosť)						
Výnosy spolu (vrátane bežného transferu)	2 315 000	2 402 113	2 755 847	1,15		
ZISK (+) STRATA (-)	0	0	-54 396			

Dátum: 6.3.2012

Vypracoval: Ing. Kissová
(meno a podpis)

Číslo telefónu: 02/20488400

Dátum: 6.3.2012

Schválil: Ing. Šimovič
(meno a podpis)

Číslo telefónu: 02/204488201

Pečiatka:

PREHĽAD O ŠTRUKTÚRE TRŽIEB K 31.12.2011

v eurách

UKAZOVATEĽ	Názov organizácie					
	Schválený rozpočet 2011	Upravený rozpočet k 31.12.2011	Skutočnosť k 31.12.2011	Index 3:2	Podnik činnosť skutočnosť	
					31.12.2010	31.12.2011
	1	2	3	4	5	6
602 Tržby z predaja služieb	1 015 000	1 015 000	958 652	0,94		
v tom:						
* vlastné predstavenia – domáca scéna			745 377			
* vlastné predstavenia – scéna v Bratislave			9 350			
* vlastné predstavenia – zájazdy tuzemské			46 525			
* predstavenia cudzích – hosťujúcich súborov			105 224			
* reklamné a propagačné služby			9 513			
* šitie kostýmov pre exter. odberateľa			22 415			
* provízia za predaj vstupeniek host. súborov			7 484			
* ostatné poskytnuté služby			12 764			
604 Tržby za tovar (bulletiny,cd,trička)			8 738			
621 Aktivácia mat. a tovaru						
622 Aktivácia vnútroorganizač. služieb						
624 Aktivácia DIHM						
641 Tržby z predaja DIHM a DINM						
642 Tržby z predaja materiálu						
644 Úroky z omeškania			219			
646 Výnosy z odpísaných pohľadávok						
648 Ostatné výnosy z prevádzkovej čin.			264 953			
652 Zúčt. zákon. rezerv z prev. čin.			43 011			
657 Zúčt. zákon. opr.pol. z prev. činnosti			3 469			
662 Úroky						
663 Kurzové zisky			16			
668 Ostatné finančné výnosy			205			
687 Výnosy z BT od ost.subj.mimo VS						
688 Výnosy z KT ost. subj. mimo VS						
Výnosy bez transferu	1 015 000	1 015 000	1 279 263	1,26		
681 Výnosy z bež. transferov zo ŠR	1 300 000	1 377 113	1 377 113	1,00		
682 Výnosy z kap. transferov zo ŠR		10 000	99 471	9,95		
SPOLU	2 315 000	2 402 113	2 755 847	1,15		

Dátum: 6.3.2012
 Vypracoval: Ing. Kissová
 (meno a podpis)
 Číslo telefónu: 02/20488400

Dátum: 6.3.2012
 Schválil: Ing. Šimovič
 (meno a podpis)
 Číslo telefónu: 02/204488201
 Pečiatka:

